

Propojení se SW ATEAS - rozpoznávání SPZ

Do systému Aktion.NEXT verze 1.10 byl implementován modul **Propojení se SW ATEAS, rozpoznávání SPZ (AN-213)**. Modul umožňuje v reálném čase přijímat rozpoznané SPZ vozidel ze SW ATEAS a podle parametrů přístupu nastavených v agendě **Vozidla** vyhodnocovat oprávnění vjezdu. V případě platných SPZ lze v agendě **Centrum akcí** nastavit podmínky pro ovládání výstupních relé na zařízeních Aktion nebo zasílat pokyny k ovládání do SW ATEAS (otevírání závor). Licence platí pro počet kamer, ze kterých budou zasílány SPZ. V SW Aktion jsou tyto kamery definovány jako adresové body typu **ATEAS SPZ**.

Datum změny | Stručný popis změny 13. 11. 2020 | Přidány kapitoly: Nastavení hlášení pro události Ateas, Nastavení pro monitor alarmů

NASTAVENÍ KAMER

Vytvoření komunikační linky

1. Otevřete agendu **Komunikační linky**, která se nachází ve složce **Konfigurace**.
2. V horní liště nabídek klikněte na tlačítko **Nový** pro vytvoření nové linky.
3. Vyberte správce zařízení (zpravidla výchozí).
4. Zadejte IP adresu administračního serveru Ateas a jeho port (standardně 8504).
5. Záznam uložte kliknutím na tlačítko **Uložit**.



Mód aktualizace: doporučujeme nastavit zároveň mód částečné aktualizace, aby nedocházelo ke zbytečně časté aktualizaci HW zařízení ve chvíli, kdy to není potřeba.

Vytvoření adresového bodu

1. Otevřete agendu **Adresové body**, která se nachází ve složce **Konfigurace**.
2. V horní liště nabídek klikněte na tlačítko **Nový** pro vytvoření nového AB.
3. Zadejte název adresového bodu a přiřadte k němu vytvořenou komunikační linku.
4. Jako **Typ adresového bodu** vyberte **Ateas SPZ**.
5. Zadejte zbylé parametry.
6. Záznam uložte pomocí tlačítka **Uložit**.

The screenshot shows the 'Základní údaje' (Basic data) tab for a device named 'Ateas RZ' with communication link 'ETH 10.20.1.150:8504'. The 'Vlastnosti:' (Properties) section is expanded to show the following settings:

Název	Hodnota
Typ adresového bodu	Ateas LPR (RZ) a videoanalýza
Aktivní	<input checked="" type="checkbox"/>
Parametry	
Časové pásmo	(UTC+01:00) Praha, Bratislava, Budapešť, Bělehrad, Lublaň
ID kamerového serveru	1
Doba ignorování RZ po načtení	2 m
Vyčítání	OnLine
Antipassback	<input type="checkbox"/>
Antipassback pro neznámé	<input type="checkbox"/>
Společné dveře	<input checked="" type="checkbox"/>
Přístupový kalendář	Výchozí
Snímač 1	
Název	Kamera vjezd
Typ	Snímač
ID kamery	1
Minimální počet načtení RZ	2
Hlášení	Ateas RZ
Mód otevírání	
Zóna vstup	
Zóna výstup	
Směr průchodu	Příchod
Snímač 2	
	<input checked="" type="checkbox"/>

ID kamerového systému	V případě 1 kamerového serveru se zadá standardně číslo 1
Doba ignorování SPZ po načtení	Doba ignorování SPZ po projetí vozidla – doporučená hodnota je 2 min
ID kamery	ID příslušné kamery v systému Ateas
Minimální počet načtení SPZ	Počet odeslání SPZ ze systému Ateas do systému Aktion.NEXT (doporučené 2)
Hlášení	Uživatelské nastavení textů a mapování událostí z Ateas



Druhá kamera: v praxi budete pravděpodobně mít 2 kamery (příjezd a výjezd). V případě, že obě

kamery budou ovládat jednu a tu samou závoru, je nutné zde nadefinovat rovněž Snímač 2 (ID kamery bude 2). Ve chvíli, kdy bude druhá kamera ovládat druhou závoru pro výjezd (v praxi častější varianta), je nutné stejným způsobem nadefinovat druhý AB s jedním snímačem (opět se u něj změní ID kamery na 2, komunikační linka zůstává stejná).

Nastavení hlášení – uživatelských textů události Funkce je dostupná od verze Aktion.NEXT 3.10. V detailu adresového bodu přibylo nastavení hlášení pro události a možnost vytvořit uživatelský text k daným událostem ze SW Ateas.

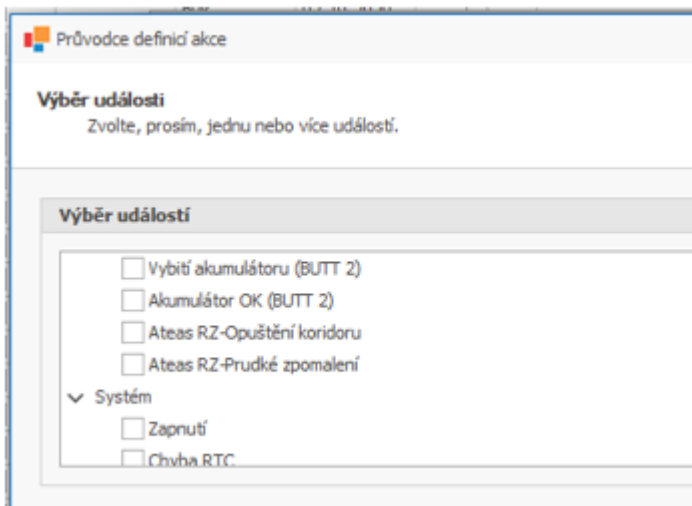
1. Otevřete detail adresového bodu.

Název	Hodnota
Typ adresového bodu	Ateas LPR (RZ) a videoanalýza
Aktivní	<input checked="" type="checkbox"/>
> Parametry	
✓ Snímač 1	<input checked="" type="checkbox"/>
Název	Kamera vjezd
Typ	Snímač
ID kamery	1
Minimální počet načtení RZ	1
Hlášení	Ateas RZ
Mód otevírání	

2. Zvolte výběr hlášení a vytvořte nový záznam (např. **Ateas RZ**). Přepněte se na záložku **Ostatní akce** a klikněte na tlačítko **Přidat**. 3. Vytvořte uživatelský text pro události z Ateas (např. **Ateas videoanalýza 201**).

Standardní text	Uživatelsky upravený text
Ateas videoanalýza 201 (kód události 1201)	Opuštění koridoru
Ateas videoanalýza 202 (kód události 1202)	Prudké zpomalení

4. Uložte nově vytvořené hlášení a použijte ho pro adresový bod Ateas.

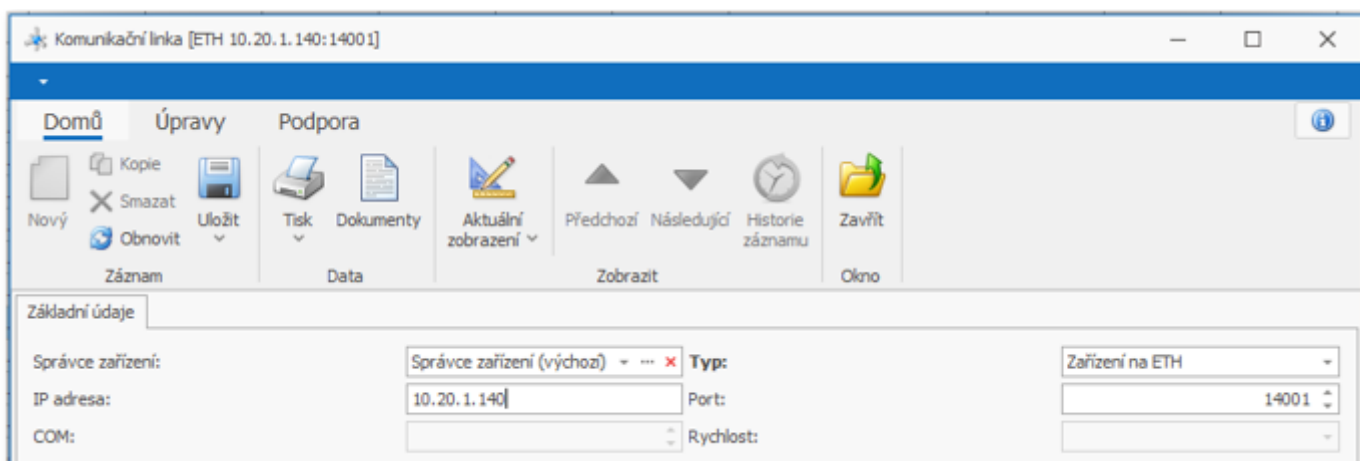


NASTAVENÍ KONTROLÉRU/EXPANDERU/EXTENDERU

Dále je nutné nastavit kontrolér nebo zařízení eSeries, které bude ovládat závoru.**

Vytvoření komunikační linky

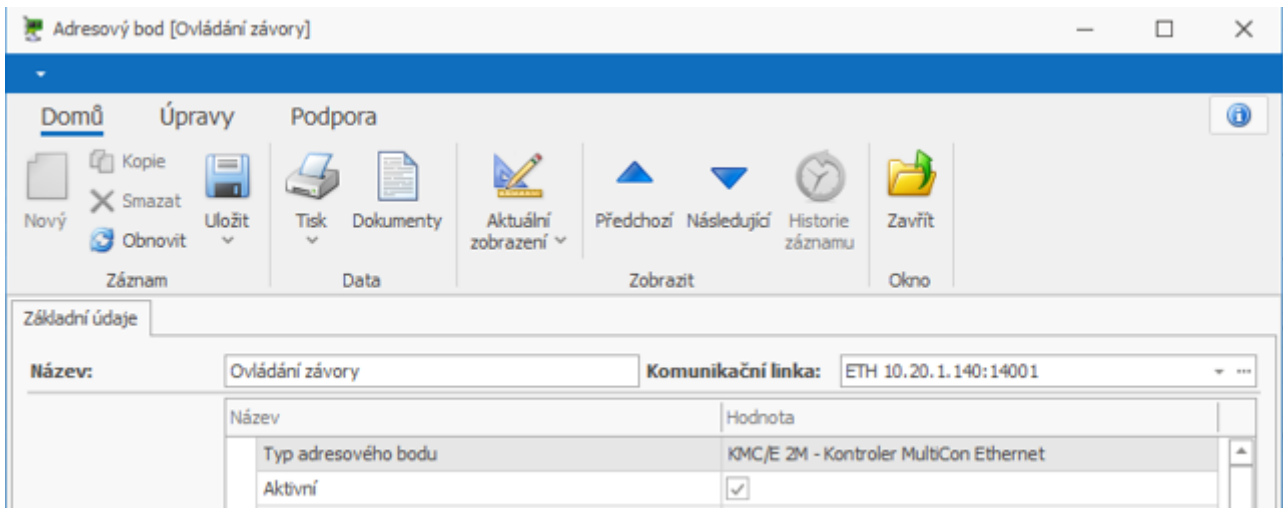
1. Otevřete agendu **Komunikační linky**, která se nachází ve složce **Konfigurace**.
2. Klikněte na tlačítko **Nový** pro vytvoření nové linky.
3. Zadejte IP adresu kontroléru a uložte.
4. Zadejte **IP adresu** kontroléru.
5. Záznam uložte kliknutím na tlačítko **Uložit**.



Vytvoření adresového bodu

1. Otevřete agendu **Adresové body**.
2. Klikněte na tlačítko **Nový**.
3. Zadejte název a přiřadte komunikační linku.
4. Jako typ adresového bodu vyberte příslušný kontrolér.
5. Záznam uložte.

6. Záznam uložte pomocí tlačítka Uložit.



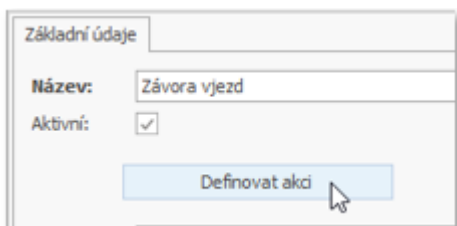
V případě použití zařízení eSeries není nutné komunikační linku vytvářet, vytvoří se automaticky po nastavení adresového bodu a spojení s komunikačním serverem – dojde k založení adresového bodu.

PROPOJENÍ KONTROLÉRU S KAMEROU

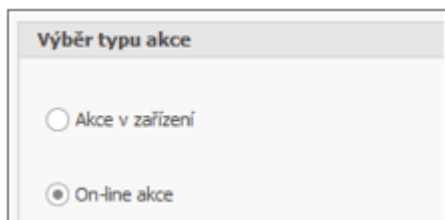
Dále je nutné nastavit, aby kontrolér/expander/extender zvednul závoru po příjezdu vozidla a následném odeslání platné SPZ.

Definice akce

1. Otevřete agendu **Definice akcí**, která se nachází ve složce **Centrum akcí**.
2. V horní liště nabídek klikněte na tlačítko **Nový**.
3. Pojmenujte akci (např. Závoru vjezd), zaškrtněte políčko Aktivní a klikněte na **Definovat akci**.



4. Jako typ akce zvolte **On-line akce**.

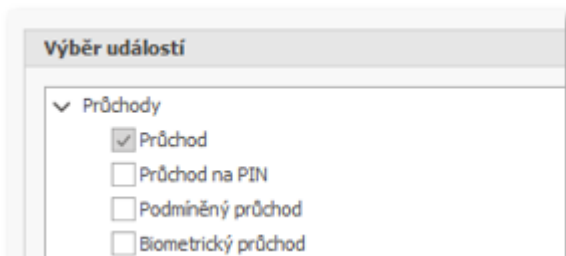


Výběr typu akce

Akce v zařízení

On-line akce

5. Vyberte událost **Průchod** (akce nastane po načtení platné SPZ vozidla).



Výběr událostí

▼ Průchody

Průchod

Průchod na PIN

Podmíněný průchod

Biometrický průchod

6. Vyberte **vozidla**, pro které bude nastavení platit (v tomto případě pro všechny z organizační struktury)



Výběr vozidel

Přidat Odebrat

Název	
Struktura	<input checked="" type="checkbox"/>

7. Vyberte **snímače (kamery)**, pro které má nastavení platit.



Výběr HW struktury

Název	
ELO	<input type="checkbox"/>
Kamera vjezd	<input checked="" type="checkbox"/>
Kamera vjezd	<input type="checkbox"/>

8. Z nabídky zvolte **Akce na adresovém bodě**.



Výběr akce

Akce na adresovém bodě Ne starší než: 0:00:10

Zaslání zprávy - [Email] Ne starší než: 1:00:00

Přeposlání dat po TCP/IP Ne starší než: 1:00:00

Přeposlání dat po UDP Ne starší než: 1:00:00

Přeposlání dat po HTTP Ne starší než: 1:00:00

Spustit Imp/Exp dávku Ne starší než: 1:00:00 Dávka

9. Jako Výstupní zařízení vyberte nedefinovaný AB pro příslušnou kameru a nastavte **Výstup a Akce**.

Akce na adresovém bodě

Výstupní zařízení:

Výstup	Akce
<input checked="" type="radio"/> Relé 1	Pozor, vstoup je používán pro běžný provoz!
<input type="radio"/> Relé 2	Pozor, výstup je používán pro běžný provoz!
<input type="radio"/> Relé 3	Pozor, výstup je používán pro běžný provoz!
<input type="radio"/> OK 1	Pozor, výstup je používán pro běžný provoz!
<input type="radio"/> OK 2	Pozor, výstup je používán pro běžný provoz!

Vypnout

Zapnout


Přepnout

Vypnout standardní režim

Zapnout standardní režim

Doba:

10. Záznam uložte kliknutím na tlačítko Uložit.



Druhá závora: stejný postup provedte rovněž pro druhou závoru (Závora Výjezd). Rozdíl bude pouze v sekci Výběr HW struktury

NASTAVENÍ VOZIDEL

V neposlední řadě je nutné nastavit parametry jednotlivých vozidel.

1. Otevřete agendu **Vozidla**, která se nachází ve složce ****Číselníky****.
2. V horní liště nabídek klikněte na tlačítko **Nový** pro vytvoření nového vozidla.
3. Zadejte SPZ vozidla, tovární značku a organizační strukturu.

Vozidlo [1A18875]

Domů **Úpravy** **Podpora**

Nový Kopie Smazet Uložit Tisk Dokumenty Aktuální zobrazení Předchozí Následující Historie záznamu Zavřít

Záznam Data Zobrazit Okno

Základní údaje Přístup Činnosti

RZ:

Tovární značka:

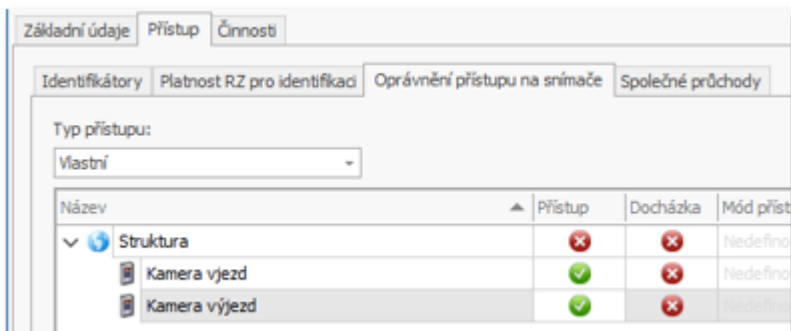
Typ: **PIN:**

Barva:

Organizační struktura:

4. Přepněte na záložku **Přístup** a následně na **Oprávnění přístupu na snímače** a povolte práva přístupu na

jednotlivé snímáče kamer. V případě potřeby nastavte platnosti pro vjezd vozidla.

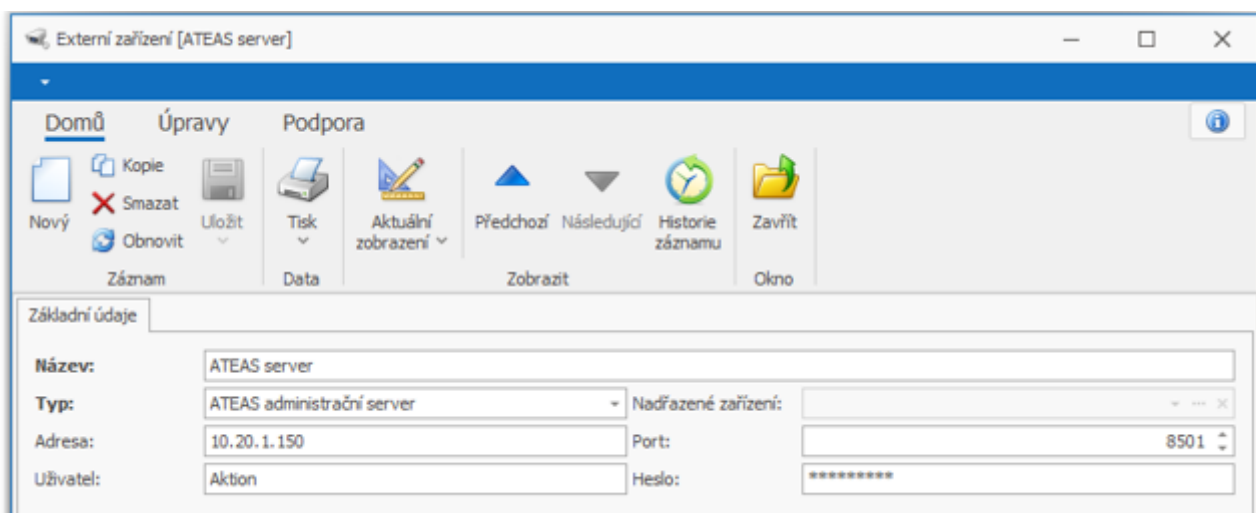


NASTAVENÍ EXTERNÍHO ZAŘÍZENÍ

Dále je nutné nakonfigurovat externí zařízení a to jak server ATEAS, tak jednotlivé kamery.

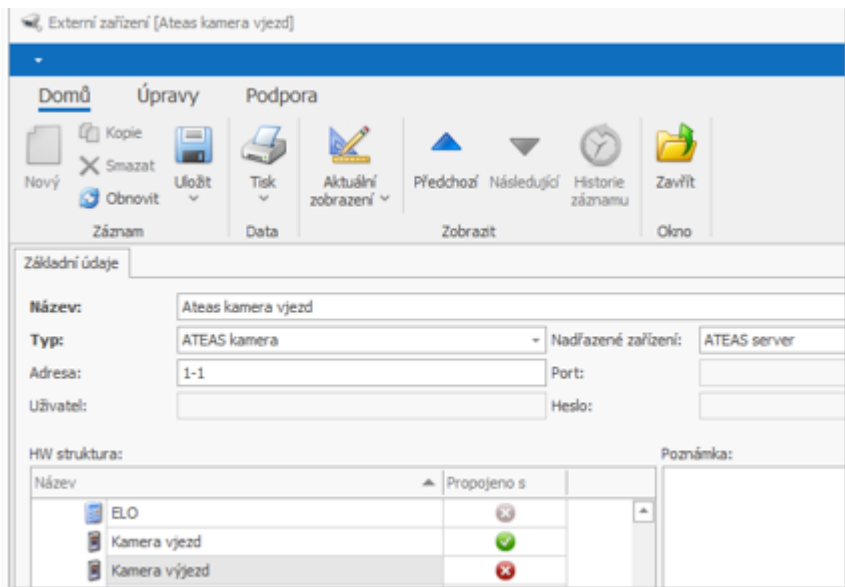
Administrační server ATEAS

1. Otevřete agendu **Externí zařízení**, která se nachází ve složce **Přístup**.
2. V horní liště nabídek klikněte na tlačítko **Nový** pro vytvoření nového externího zařízení.
3. Zařízení si pojmenujte a jako typ vyberte **ATEAS administrační server**.
4. Zadejte jeho IP adresu a jako port vyberte nyní 8501 (standardně).
5. Vyplňte rovněž uživatelské údaje pro připojení do serveru ATEAS.

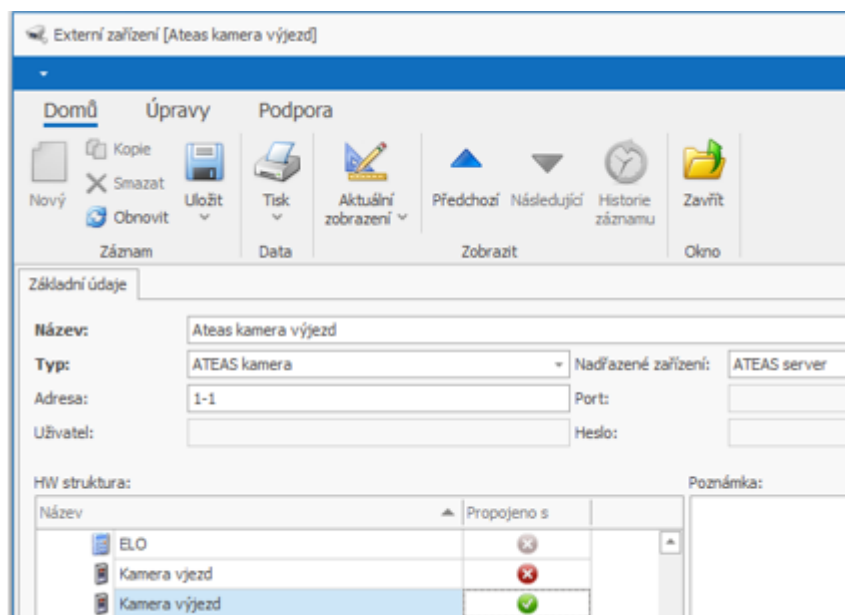


Kamera 1

1. Otevřete agendu **Externí zařízení**, která se nachází ve složce **Přístup**.
2. V horní liště nabídek klikněte na tlačítko **Nový** pro vytvoření nového externího zařízení.
3. Zařízení si pojmenujte a jako typ vyberte ATEAS kamera.
4. Vyberte nadřazení zařízení (externí zařízení nadefinované v předchozím odstavci).
5. Zadejte adresu zařízení ve formátu [ID serveru-ID kamery] (zde 1-1).
6. Vyberte příslušnou HW strukturu.
7. Záznam uložte kliknutím na tlačítko **Uložit**.



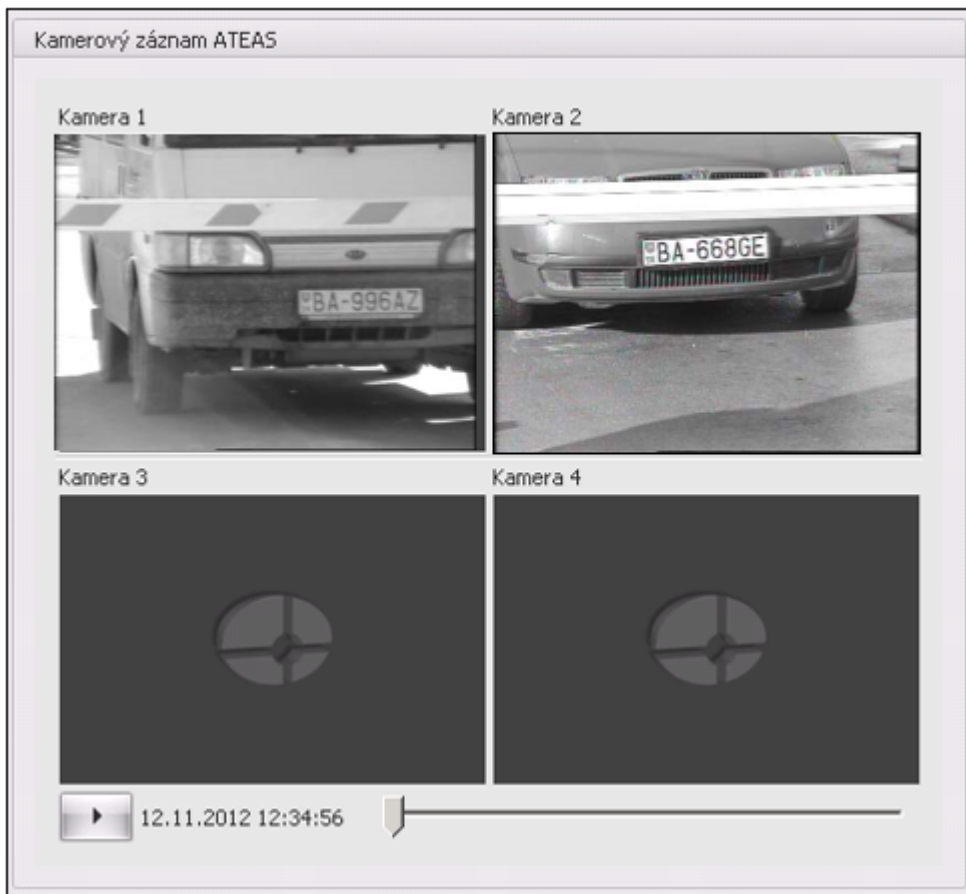
Kamera 2 Stejný postup provedte pro druhou kameru (výjezdovou) s rozdílným ID kamery a HW strukturou.



SLEDOVÁNÍ ZÁZNAMU Z KAMER

V agendě Události lze u jednotlivých průjezdů (příchodů/odchodů vozidel) sledovat pořízený záznam z jednotlivých kamer.

1. Otevřete agendu **Události**, která se nachází ve složce **Číselníky**.
2. Ze seznamu událostí vyberte požadovaný příchod/odchod vozidla a dvojklikem otevřete jeho detail.
3. Kromě základních informací o průchodu je zde panel, kde lze zhlédnout příslušné video.



NASTAVENÍ PRO MONITOR ALARMŮ

Funkce monitorování události z kamer Ateas je též dostupná od verze 3.10. Uživatelsky nastavené texty události jsou poté zobrazeny při monitoringu událostí a alarmů v SW Aktion.NEXT (text je zobrazen v závislosti na konkrétním adresovém bodu a hlášení na terminály).

V agendě **Konfigurace aplikace** nejprve nastavte, zda je nutné v Monitor alarmů vzniklou událost potvrzovat, dále je možné nastavit podbarvení této události.

1. Otevřete agendu **Konfigurace aplikace** a přepněte na záložku **Alarmy a systémová hlášení**.
2. V tomto nastavení nejsou zobrazeny uživatelské texty nastavené v hlášení, protože se pro každé zařízení mohou lišit. V agendě **Události, Monitor alarmů a Definice akcí** pak již bude zobrazeno dle uživatelských textů nastavených u konkrétního zařízení a hlášení.

Konfigurace aplikace

Domů Úpravy Podpora

Obnovit Uložit Tisk Aktuální zobrazení Předchozí Následující Historie záznamu Zavřít

Záznam Data Zobrazit Okno

Alarmy a systémová hlášení **Uživatelská konfigurace stravování** Konfigurace webové aplikace Uživatelská konfigurace webové aplikace

Událost	Potvrzovat	Barva pozadí
Napájení 230V OK (DOOR 2)	<input type="checkbox"/>	255; 128; 128
Vybití akumulátoru (BUTT 2)	<input type="checkbox"/>	255; 128; 128
Akumulátor OK (BUTT 2)	<input type="checkbox"/>	255; 128; 128
Ateas videoanalýza 201	<input type="checkbox"/>	0; 0; 255
Ateas videoanalýza 202	<input type="checkbox"/>	0; 0; 192
System		
Zapnutí	<input type="checkbox"/>	128; 255; 128
Chyba RTC	<input type="checkbox"/>	128; 255; 128
Plná paměť	<input type="checkbox"/>	128; 255; 128