

Aktion Connector - návod

Jednoduchá aplikace pro základní přiřazení IP adresy hardwaru Aktion

Novinky ve verzi 4.2.8

- Oprava zadání prázdné výchozí brány nebo 0.0.0.0

Novinky ve verzi 4.2.7

- Hromadné síťové nastavení HW dle .csv souboru
- Upgrade FW xPICO v.79 (v novém fw je možné zakázat telnet nebo UDP port 30718)

Novinky ve verzi 4.1.5

- Oprava vyhledávání zařízení eBox

Novinky ve verzi 4.1.4

- Oprava nastavení síťových parametrů zařízení eBox
- Další drobné opravy

Novinky ve verzi 4.0

- Podpora nastavení zařízení ELO
- Možnost nastavení IP adresy snímačů v jiném rozsahu, pokud jsou v síti viditelné
- Možnost nastavení IP adresy eBoxu v jiném rozsahu, pokud je v síti viditelný

Pozn.: Pro spuštění aplikace Aktion Connector je vyžadován .NET Framework 4.0! Bývá součástí pravidelných aktualizací MS Windows, popř. je ke stažení samostatně na stránkách společnosti Microsoft.

Seznam podporovaného hardware:

- kontroléry: KSC/E, KMC/E
- terminály: TSC/E, TSC-3xx, TSC-5xx
- eSeries: eBox, eXpander, eXpander 2, eReader, eSmartReader, eXtender
- pokladní terminál ELO

Charakteristika:

- umožňuje vyhledání všech zařízení Aktion v datové síti

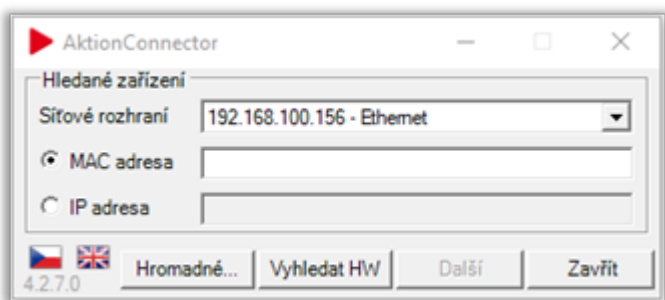
- umožňuje základní přiřazení IP adresy pomocí MAC adresy zařízení (IP adresy zařízení z DHCP)
- nevyžaduje znalosti ARP ani příkazů TELNET v prostředí MS DOS
- uživatelsky přívětivá aplikace
- u verze Microsoft Windows Vista a vyšší nabídne volnou IP adresu, u Windows XP je nutné ji znát

Získání/stažení SW:

- aplikace je umístěna ve složce **Program Files (x86)\Aktion.NEXT** nebo **Program Files\Aktion.NEXT**
- případně na stránkách technické podpory eCare v menu **Podpora – Software a ovladače – Instalace a podpůrné programy** (pro EFG, distributory, dealery a zákazníky)

Postup konfigurace IP adresy:

- Spustíte aplikaci **Aktion Connector**.
- Klikněte na tlačítko **Spustit**. V případě potíží použijte tlačítko **Uložit** a soubor spusťte z pevného disku jako lokální administrátor.
- Vyberte **Síťové rozhraní**. Pokud si nejste jisti, které zvolit, je možné postupně procházet všechna síťová rozhraní. Zpravidla bývá na počítači jedno.



- Zadejte **MAC adresu** zařízení, které potřebujete konfigurovat, ve formátu:
 - XX:XX:XX:XX:XX:XX
 - XX-XX-XX-XX-XX-XX
 - XXXXXXXXXX

Pozn.: MAC adresa je uvedena na boxu zařízení ve spodní části na štítku a také je nalepena uvnitř zařízení po odmontování krytu. Je tedy vhodné si MAC adresu poznamenat před vlastní montáží zařízení.

- Nebo stiskněte tlačítko **Vyhledat HW**, Aktion Connector prohledá dostupné rozsahy sítí a nabídne seznam nalezených **zařízení Aktion a ELO**.

Vyhledávání zařízení

MAC adresa	IP adresa	Typ	Firmware	Sítové rozhraní
00-80-A3-DC-7D-5D	192.168.100.209	eSeries	7.8	Ethernet
00-80-A3-A4-3D-36	192.168.100.208	eSeries	7.9	Ethernet
00-80-A3-B9-7C-68	192.168.120.25	eSeries	7.9	Ethernet
00-80-A3-DC-8C-B2	192.168.120.14	eSeries	7.9	Ethernet
00-80-A3-A4-2B-2D	192.168.120.23	eSeries	7.9	Ethernet
00-80-A3-DD-85-23	192.168.120.31	eSeries	7.9	Ethernet
00-80-A3-A4-7A-3C	192.168.120.13	eSeries	7.9	Ethernet
00-80-A3-A4-7B-D4	192.168.120.22	eSeries	7.9	Ethernet
00-80-A3-CE-6E-DA	192.168.120.24	eSeries	7.9	Ethernet
00-80-A3-D3-7A-07	192.168.120.12	eSeries	7.9	Ethernet
00-80-A3-DC-8C-A0	192.168.120.20	eSeries	7.9	Ethernet
00-80-A3-A4-4B-7C	192.168.120.10	eSeries	7.9	Ethernet
00-80-A3-DC-8C-B0	192.168.120.26	eSeries	7.9	Ethernet
00-80-A3-93-5D-EF	192.168.120.11	eSeries	7.9	Ethernet
00-80-A3-A4-59-17	192.168.120.30	eSeries	7.9	Ethernet
00-80-A3-A4-7A-F4	192.168.120.18	eSeries	7.9	Ethernet
00-80-A3-93-4D-A4	192.168.120.17	eSeries	7.9	Ethernet
00-80-A3-E1-5B-5A	192.168.120.15	eSeries	7.9	Ethernet
00-80-A3-6D-9C	192.168.120.21	eSeries	6.9	Ethernet
00-50-C2-76-C5-07	192.168.100.46	KSC/E	5.8	Ethernet
00-09-54-0A-01-5F	192.168.100.110	KMC/E 2	3.0	Ethernet
00-03-2D-29-FE-D1	192.168.120.1	eBox	4.0.0.22...	Ethernet

Přerušit

- Dvojklikem na dané zařízení se otevře konfigurační okno, kde provedete nastavení zařízení.

AktionConnector

Hledané zařízení

Sítové rozhraní: 192.168.100.156 - Ethernet

MAC adresa: 0080A3DC7D5D

IP adresa: 192.168.100.209

Zařízení: eSeries Firmware: 7.8 Aktualizovat

Sítové rozhraní UDP Broadcast Telnet

Získat IP adresu ze serveru DHCP automaticky

Použít následující IP adresu

IP adresa: 192.168.100.209

Výchozí brána: 192.168.100.104

Maska podsítě: 255.255.255.0

IP adresa DNS serveru: 192.168.100.3

Najít volnou IP adresu

Připojení

Server Aktion CLOUD

Komunikační server

IP/URL adresa: 192.168.100.156

Komunikační port: 8091

4.2.7.0 Zpět Nastavit Zavřít

- V konfiguračním okně vyplníte požadovaná nastavení, v praxi mohou nastat obvykle následující varianty, podle typu konfigurovaného zařízení:
 - Nastavení připojení snímačů e-Series na Cloud Server s DHCP (automatické přidělení adresy)
 - Nastavení připojení snímačů e-Series na **Cloud Server s manuálním nastavením IP adresy**
 - Nastavení připojení **eBoxu** na **aplikační server**

- Nastavení připojení snímačů e-Series na eBox
- Nastavení připojení snímačů e-Series na běžný **komunikační server**
- Nastavení **ostatních HW jednotek Aktion** na **komunikační server**
- **Nastavení připojení snímačů e-Series na Cloud Server s DHCP (automatickým přidělením adres)**

Snímače eSeries jsou továrně nastaveny na **CLOUD server** a **DHCP** přidělení IP adresy. V těchto případech tedy není potřeba na snímači nic nastavovat. Snímač získá adresu automaticky ze síťového prvku, do kterého je připojen. V průběhu provozu může dojít ke změně IP adresy. Snímač bude pracovat vždy s aktuální přidělenou adresou. Pokud snímač adresu přidělenou nedostane, je nutné nastavit manuálně.

- **Nastavení připojení snímačů e-Series na Cloud Server s manuálním nastavením IP adresy**

V případě, že potřebujete v síti pevně nastavenou adresu pro zařízení eSeries (aktivní prvky neumí přidělovat DHCP), je třeba přepnout na volbu **Použít následující IP adresu a vyplnit povinné síťové údaje**.

Vyplňte povinné položky **IP** **adresa**, **Výchozí brána** a **Maska podsítě**. Dále adresu vašeho **DNS serveru**, protože zařízení eSeries komunikují směrem do venkovní sítě (internet) a vyžadují překlad předdefinovaného názvu „cloudcom.aktion.cz“ na IP

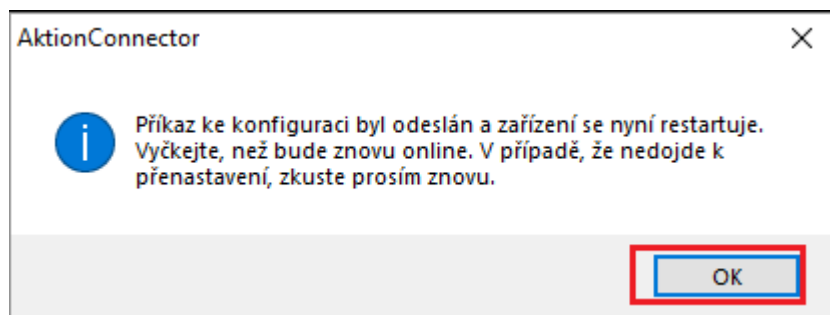
Ponechte zaškrtnutou volbu **Server Aktion CLOUD**

Pozn.: V případě potřeby lze využít volbu „Najít volnou IP adresu“. Nová IP adresa je nabídnuta automaticky jako první volná pouze od verze Windows Vista a novější – není nutno ji měnit. U verze

Windows XP a starší se nabídne nejvyšší možná, která nebývá zpravidla obsazená. V případě potíží se obraťte na Vašeho správce sítě.

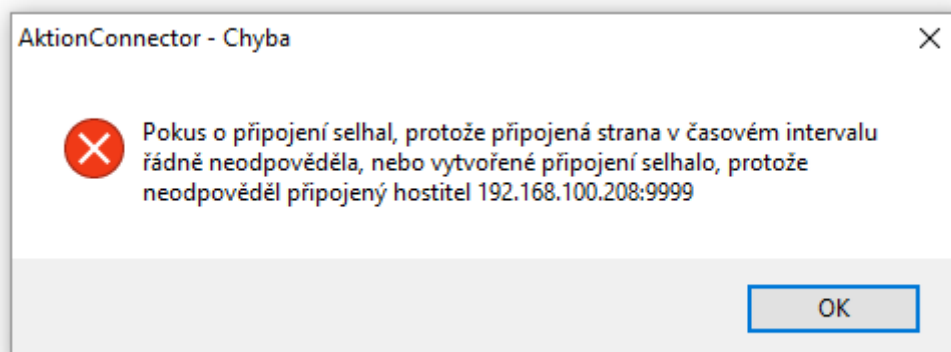
Mohou nastat 2 situace:

- Po úspěšném nakonfigurování zařízení se objeví následující hlášení:



Pokračujte kliknutím na tlačítko **OK** a aplikaci Aktion Connector ukončete.

- V případě, že zařízení nekomunikuje, objeví se následující chybové hlášení:



V tomto případě ověřte, zda je zařízení zapnuté nebo zda je správně zapojen síťový kabel. Pak znovu použijte tlačítko **Nastavit**.

- **Nastavení připojení eBoxu na aplikační server**

Nastavení je určeno pro instalace, kde není používán CLOUD server, ale pro komunikaci se snímači slouží **komunikační server eBox**. Ten je připojen do sítě a komunikuje s aplikačním serverem Aktion. Na eBoxu je třeba nastavit vždy dva parametry:

- Vnitřní **IP adresu** eBoxu z rozsahu sítě zákazníka. Tato **adresa musí být ve firemní síti rezervovaná** pouze pro tento typ zařízení. Továrně je nastaveno na přidělení adresy z DHCP, pokud není přidělena DHCP serverem, pak se nastaví IP adresa 192.168.100.100.
- **Adresu** aplikačního serveru (IP adresa zařízení, kde je nainstalována služba AktionNext.Appserver).

Připojte eBox do datové sítě, nebo kříženým kabelem ke svému počítači. Zadejte tovární **MAC adresu**, případně zadejte volbu **Vyhledat HW**.

MAC adresa	IP adresa	Typ	Firmware	Sítové rozhraní
00-80-A3-93-7D-30	192.168.120.19	eSeries		Sít: Ethernet
00-80-A3-93-4D-9F	192.168.120.12	eSeries		Sít: Ethernet
00-80-A3-93-50-EF	192.168.120.11	eSeries		Sít: Ethernet
00-80-A3-A4-3C-53	192.168.120.15	eSeries		Sít: Ethernet
00-80-A3-A4-7B-D4	192.168.120.22	eSeries		Sít: Ethernet
00-80-A3-97-B0-D0	192.168.120.16	eSeries		Sít: Ethernet
00-80-A3-A4-69-70	192.168.120.20	eSeries		Sít: Ethernet
00-80-A3-A4-2E-1A	192.168.100.213	eSeries		Sít: Ethernet
00-80-A3-A4-2A-16	192.168.100.210	eSeries		Sít: Ethernet
00-80-A3-93-7D-62	192.168.120.14	eSeries		Sít: Ethernet
00-80-A3-93-4D-A4	192.168.120.17	eSeries		Sít: Ethernet
00-80-A3-A4-7A-F4	192.168.120.18	eSeries		Sít: Ethernet
00-80-A3-A4-7A-3C	192.168.120.13	eSeries		Sít: Ethernet
00-80-A3-A4-7B-89	192.168.120.21	eSeries		Sít: Ethernet
00-80-A3-A4-2B-2D	192.168.120.23	eSeries		Sít: Ethernet
00-03-2D-2F-E5-C5	192.168.100.201	eBox	3.0.0.14...	Sít: Ethernet
00-50-C2-76-C4-D9	192.168.100.21	KSC_L	5.8	Sít: Ethernet
00-50-C2-76-C5-07	192.168.100.46	KSC_L	5.8	Sít: Ethernet
00-09-54-0A-01-5F	192.168.100.110	KMC_E_2	3.0	Sít: Ethernet

Vyberte zařízení eBox, které potřebujete konfigurovat.

AktionConnector

Hledané zařízení

Sítové rozhraní: 192.168.100.156 - Ethernet

MAC adresa: 00032D441B1B

IP adresa: 192.168.100.201

Zařízení: eBox Firmware: 3.11.9.2259 Aktualizovat

Sítové rozhraní

Získat IP adresu ze serveru DHCP automaticky

Použít následující IP adresu

IP adresa: 192.168.100.201

Výchozí brána: 192.168.100.104

Maska podsítě: 255.255.255.0

IP adresa DNS serveru: 8.8.8.8

Najít volnou IP adresu

Připojení

Server Aktion CLOUD

Aplikační server

IP/URL adresa: 192.168.100.156

Komunikační port: 2222

Zpět Nastavit Zavřít

4.2.7.0

Zadejte požadovanou **IP adresu**, **Výchozí bránu a Masku podsítě**. IP adresu DNS serveru vyplňujete v případě, že je níže zadán aplikační server formou **NÁZVU**.

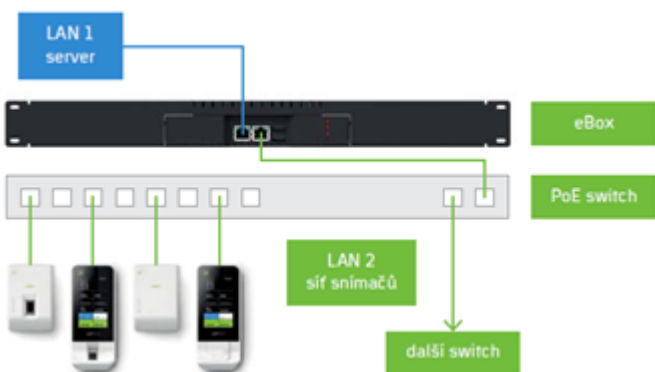
Zadejte **IP adresu** nebo **NÁZEV serveru**, kde je nainstalován aplikační server AktionNext.Appserver. V případě, že je zadán **NÁZEV serveru**, je nutné výše vyplnit IP adresu DNS serveru!

Standardní komunikační port je: 2222

• **Nastavení připojení snímačů e-Series na eBox**

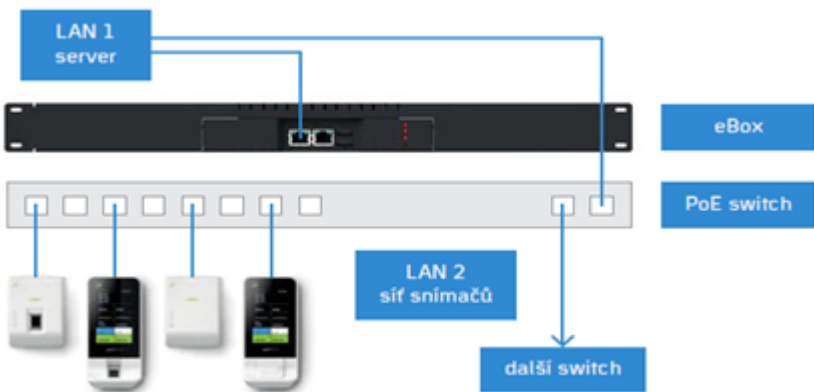
Varianta **Click2use** s připojením snímačů na síťovou kartu eBoxu. Snímače eSeries jsou továrně nastaveny na server **CLOUD server** a **DHCP získání IP adresy**. V těchto případech tedy není potřeba na snímači nastavovat síťové rozhraní. Snímač automaticky získá přidělenou IP adresu ze síťového prvku z eBoxu (rozsah 10.0.0.1 – 10.0.0.253). V průběhu provozu může dojít ke změně IP adresy. Snímač bude pracovat vždy s aktuální přidělenou adresou.

Varianta 1 – nastavení na eBox a s automatickým (DHCP) přidělením adresy (click2use)



Varianta 2 – nastavení na eBox s manuálním nastavením IP adresy

Varianta s připojením snímačů do datové sítě stejného rozsahu. Tato verze vyžaduje, aby v dané síti byla vyhrazena dostatečná **kapacita volných IP adres** pro všechna připojená zařízení eSeries.



V tomto případě je třeba na snímači provést nastavení síťového rozhraní tak, aby snímače připojené ve společné datové síti mohly komunikovat se správným komunikačním serverem – **eBox**. Tato varianta může nastat i v případě použití více zařízení eBox v jedné síti, kdy je třeba definovat, ke kterému eBoxu má být snímač připojen.

Síťové rozhraní UDP Broadcast Telnet

Získat IP adresu ze serveru DHCP automaticky

Použít následující IP adresu

IP adresa

Výchozí brána

Maska podsítě

IP adresa DNS serveru

Připojení

Server Aktion CLOUD

Komunikační server

IP/URL adresa

Komunikační port

4.2.7.0

Zadejte IP komunikačního serveru – eBoxu

Standardní komunikační port je: 80

• **Nastavení připojení snímačů eSeries na běžný komunikační server**

Varianta s připojením snímačů do datové sítě stejného rozsahu. Tato verze vyžaduje, aby v dané síti byla vyhrazena dostatečná kapacita volných IP adres pro všechna připojená zařízení eSeries, a je třeba na snímači provést nastavení síťového rozhraní tak, aby snímače připojené ve společné datové síti mohly komunikovat se správným komunikačním serverem – **řídícím PC**-

Vyplňte povinné položky: **IP adresa, Výchozí brána, Maska podsítě a případně IP adresu DNS serveru.**

Vyplňte **IP adresu serveru**, kde je nainstalován komunikační server AktionNext.Commserver. Zadejte **Komunikační port** (ve výchozím nastavení **8091**).

Komunikační port (TcpPort) naleznete v konfiguračním souboru v sekci :

(Program files\Aktion.NEXT\Commserver\CommServer.exe.config)

```
<appSettings>
  <add key="RemoteMask" value="tcp://127.0.0.1:2222/{0}Service.rem"/>
  <add key="ClientSettingsProvider.ServiceUri" value=""/>
  <add key="KMEMaxPacketLength" value="500"/>
  <add key="WcfHttpPort" value="8090"/>
  <add key="TcpPort" value="8091"/>
  <!--<add key="WebPluginUrl" value="http://dochazka/AktionNEXT/" />-->
  <!-- Nastavení aplikačních vyhodnocovačů otisků -->
  <!--<add key="FpSecurityLevel" value="6" />-->
  <!--<add key="FpFastMode" value="true" />-->
</appSettings>
```

- **Nastavení ostatních HW jednotek Aktion na komunikační server**

Použijete v případě nastavení ostatních zařízení Aktion (KMC/E, KSC/E, TSC-3xx/5xx, ...). Aktion Connector rozezná podle MAC adresy typ zařízení a nabídne potřebné volby pro nastavení parametrů. Zařízení Aktion nemají možnost DHCP přidělování adresy. Údaje je tedy třeba vždy vyplnit.

Vyplňte povinné položky **IP adresa**, **Výchozí brána** a **Maska podsítě**.

Vyplňte **IP adresu serveru**, kde je instalován komunikační server AktionNext.Commserver.

Hromadné nastavení snímačů

Od verze aplikace 4.2.7 je možné nastavit snímače hromadně dle hodnot v souboru .csv. Pro toto nastavení je nutné připojit snímače do sítě, ve které je dostatečný počet volných IP adres (při nastavování musí mít snímače nějakou výchozí adresu), případně vytvořit podsít, ve které nebude s volnými IP adresami problém.

V balíčku [AktionConnector.zip](#) je vzorový soubor **HW-list-vzor.csv** pro hromadné nastavení, vytvořte kopii tohoto souboru a doplňte požadované hodnoty dle potřeby.

Pokud nastavujete DHCP adresaci, tak nevyplňujte sloupec IP, Masku, Brána a DNS a ve sloupci DHCP v souboru zajdete hodnotu 1.

Pokud nastavujete komunikaci na Aktion CLOUD server, tak nenastavujte sloupec Server a Port, naopak nastavte hodnotu 1 do pole Cloud.

Soubor Úpravy Formát Zobrazení Nápověda

MAC;IP;DHCP;MASK;GT;DNS;Cloud;Server;Port;UDP 3718;Telnet

```
0080A3689146;192.168.120.201;0;255.255.255.0;192.168.120.8;8.8.8.8;0;192.168.100.156;8091;1;1
0080A3689173;192.168.120.202;0;255.255.255.0;192.168.120.8;8.8.8.8;0;192.168.100.156;8091;1;1
0080A3689199;192.168.120.204;0;255.255.255.0;192.168.120.8;8.8.8.8;0;192.168.100.156;8091;1;1
0080A368A67A;192.168.120.216;0;255.255.255.0;192.168.120.8;8.8.8.8;0;192.168.100.156;8091;1;1
0080A368A6A1;192.168.120.207;0;255.255.255.0;192.168.120.8;8.8.8.8;0;192.168.100.156;8091;1;1
0080A368A6CF;192.168.120.217;0;255.255.255.0;192.168.120.8;8.8.8.8;0;192.168.100.156;8091;1;1
0080A368A6EF;192.168.120.209;0;255.255.255.0;192.168.120.8;8.8.8.8;0;192.168.100.156;8091;1;1
0080A368A716;192.168.120.212;0;255.255.255.0;192.168.120.8;8.8.8.8;0;192.168.100.156;8091;1;1
0080A368A72E;;1;;;1;;;1;1
0080A3689147;;1;;;1;;;1;1
0080A3689192;192.168.120.203;0;255.255.255.0;192.168.120.8;8.8.8.8;0;192.168.100.201;80;1;1
0080A368A69C;192.168.120.206;0;255.255.255.0;192.168.120.8;8.8.8.8;0;192.168.100.201;80;1;1
0080A368A6FC;192.168.120.210;0;255.255.255.0;192.168.120.8;8.8.8.8;0;192.168.100.201;80;1;1
0080A368A705;;1;;;1;;;1;1
0080A368A6C9;;1;;;1;;;1;1
```

	A	B	C	D	E	F	G	H	I	J	K
1	MAC	IP	DHCP	MASK	GT	DNS	Cloud	Server	Port	UDP 3718	Telnet
2	0080A3689146	192.168.120.201		0 255.255.255.0	192.168.120.8	8.8.8.8		0 192.168.100.156	8091	1	1
3	0080A3689173	192.168.120.202		0 255.255.255.0	192.168.120.8	8.8.8.8		0 192.168.100.156	8091	1	1
4	0080A3689199	192.168.120.204		0 255.255.255.0	192.168.120.8	8.8.8.8		0 192.168.100.156	8091	1	1
5	0080A368A67A	192.168.120.216		0 255.255.255.0	192.168.120.8	8.8.8.8		0 192.168.100.156	8091	1	1
6	0080A368A6A1	192.168.120.207		0 255.255.255.0	192.168.120.8	8.8.8.8		0 192.168.100.156	8091	1	1
7	0080A368A6CF	192.168.120.217		0 255.255.255.0	192.168.120.8	8.8.8.8		0 192.168.100.156	8091	1	1
8	0080A368A6EF	192.168.120.209		0 255.255.255.0	192.168.120.8	8.8.8.8		0 192.168.100.156	8091	1	1
9	0080A368A716	192.168.120.212		0 255.255.255.0	192.168.120.8	8.8.8.8		0 192.168.100.156	8091	1	1
10	0080A368A72E		1				1			1	1
11	0080A3689147		1				1			1	1
12	0080A3689192	192.168.120.203		0 255.255.255.0	192.168.120.8	8.8.8.8		0 192.168.100.201	80	1	1
13	0080A368A69C	192.168.120.206		0 255.255.255.0	192.168.120.8	8.8.8.8		0 192.168.100.201	80	1	1
14	0080A368A6FC	192.168.120.210		0 255.255.255.0	192.168.120.8	8.8.8.8		0 192.168.100.201	80	1	1
15	0080A368A705		1				1			1	1
16	0080A368A6C9		1				1			1	1
17											
18											

Hromadné nastavení zařízení

Stav	MAC	DHCP	IP	Maska	Brána	DNS	Cloud	Server	Port	UDP 3718	Telnet
OK	0080A3689146	<input type="checkbox"/>	192.168.120.201	255.255.255.0	192.168.120.8	8.8.8.8	<input type="checkbox"/>	192.168.100.156	8091	<input checked="" type="checkbox"/>	<input checked="" type="checkbox"/>
OK	0080A3689173	<input type="checkbox"/>	192.168.120.202	255.255.255.0	192.168.120.8	8.8.8.8	<input type="checkbox"/>	192.168.100.156	8091	<input checked="" type="checkbox"/>	<input checked="" type="checkbox"/>
OK	0080A3689199	<input type="checkbox"/>	192.168.120.204	255.255.255.0	192.168.120.8	8.8.8.8	<input type="checkbox"/>	192.168.100.156	8091	<input checked="" type="checkbox"/>	<input checked="" type="checkbox"/>
OK	0080A368A67A	<input type="checkbox"/>	192.168.120.216	255.255.255.0	192.168.120.8	8.8.8.8	<input type="checkbox"/>	192.168.100.156	8091	<input checked="" type="checkbox"/>	<input checked="" type="checkbox"/>
OK	0080A368A6A1	<input type="checkbox"/>	192.168.120.207	255.255.255.0	192.168.120.8	8.8.8.8	<input type="checkbox"/>	192.168.100.156	8091	<input checked="" type="checkbox"/>	<input checked="" type="checkbox"/>
OK	0080A368A6CF	<input type="checkbox"/>	192.168.120.217	255.255.255.0	192.168.120.8	8.8.8.8	<input type="checkbox"/>	192.168.100.156	8091	<input checked="" type="checkbox"/>	<input checked="" type="checkbox"/>
Connection error	0080A368A6EF	<input type="checkbox"/>	192.168.120.209	255.255.255.0	192.168.120.8	8.8.8.8	<input type="checkbox"/>	192.168.100.156	8091	<input checked="" type="checkbox"/>	<input checked="" type="checkbox"/>
Connection error	0080A368A716	<input type="checkbox"/>	192.168.120.212	255.255.255.0	192.168.120.8	8.8.8.8	<input type="checkbox"/>	192.168.100.156	8091	<input checked="" type="checkbox"/>	<input checked="" type="checkbox"/>
OK	0080A368A72E	<input checked="" type="checkbox"/>					<input checked="" type="checkbox"/>			<input checked="" type="checkbox"/>	<input checked="" type="checkbox"/>
OK	0080A3689147	<input checked="" type="checkbox"/>					<input checked="" type="checkbox"/>			<input checked="" type="checkbox"/>	<input checked="" type="checkbox"/>
OK	0080A3689192	<input type="checkbox"/>	192.168.120.203	255.255.255.0	192.168.120.8	8.8.8.8	<input type="checkbox"/>	192.168.100.201	80	<input checked="" type="checkbox"/>	<input checked="" type="checkbox"/>
OK	0080A368A69C	<input type="checkbox"/>	192.168.120.206	255.255.255.0	192.168.120.8	8.8.8.8	<input type="checkbox"/>	192.168.100.201	80	<input checked="" type="checkbox"/>	<input checked="" type="checkbox"/>
OK	0080A368A6FC	<input type="checkbox"/>	192.168.120.210	255.255.255.0	192.168.120.8	8.8.8.8	<input type="checkbox"/>	192.168.100.201	80	<input checked="" type="checkbox"/>	<input checked="" type="checkbox"/>
OK	0080A368A705	<input checked="" type="checkbox"/>					<input checked="" type="checkbox"/>			<input checked="" type="checkbox"/>	<input checked="" type="checkbox"/>
OK	0080A368A6C9	<input checked="" type="checkbox"/>					<input checked="" type="checkbox"/>			<input checked="" type="checkbox"/>	<input checked="" type="checkbox"/>

Otevřít soubor Nastavit vybrané snímače Zavřít

V případech, kdy po nastavování jsou některé řádky označeny červeně, zkontrolujte zapojení snímače a klikněte na **Nastavit vybrané snímače** znovu.

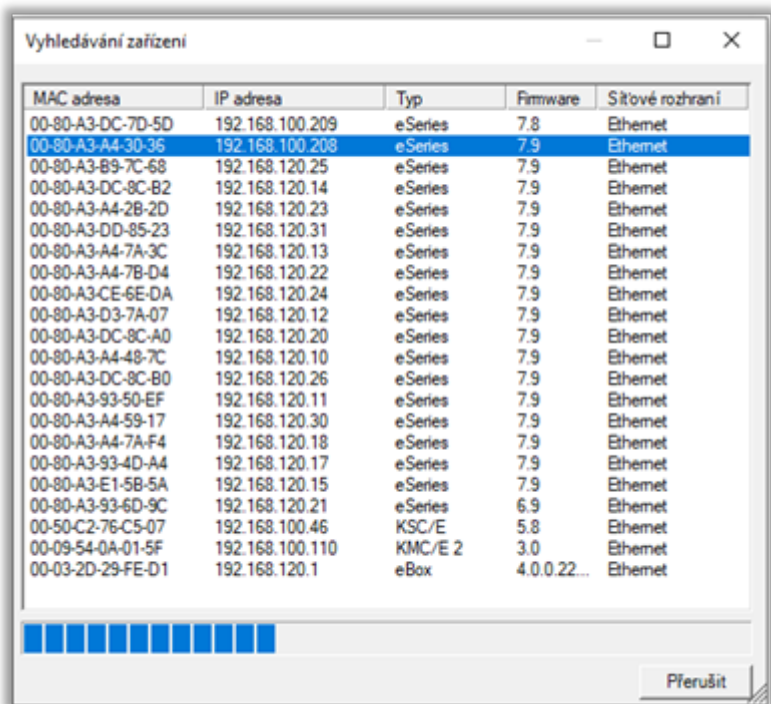
Upgrade FW xPICO

Aktualizaci FW xPICO provádějte pouze při nutnosti vypnutí telnetu nebo portu UDP 30718.

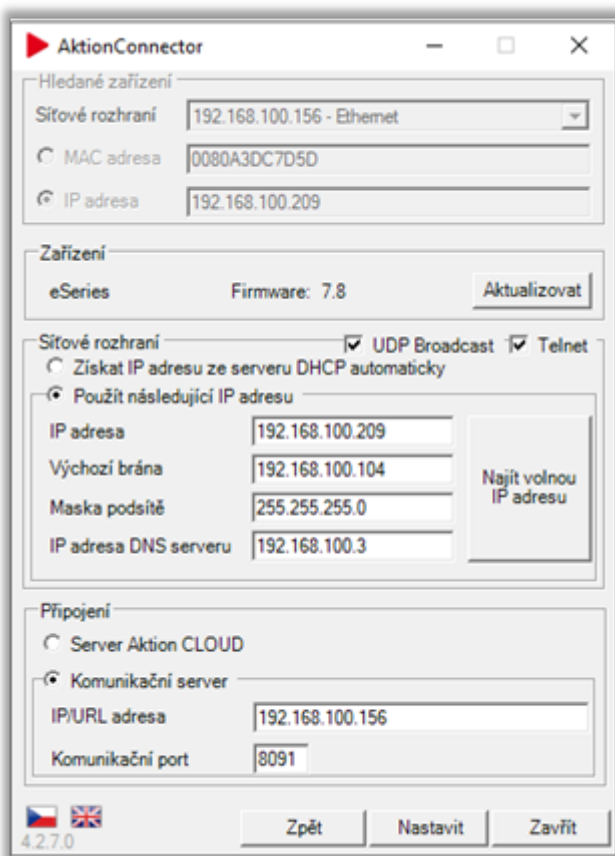
- Spustíte aplikaci **Aktion Connector** (min. verzi 4.2.7).
- Klikněte na tlačítko **Spustit**. V případě potíží použijte tlačítko **Uložit** a soubor spustíte z pevného disku jako lokální administrátor.
- Vyberte **Síťové rozhraní**. Pokud si nejste jisti, které zvolit, je možné postupně procházet všechna síťová

rozhraní. Zpravidla bývá na počítači jedno.

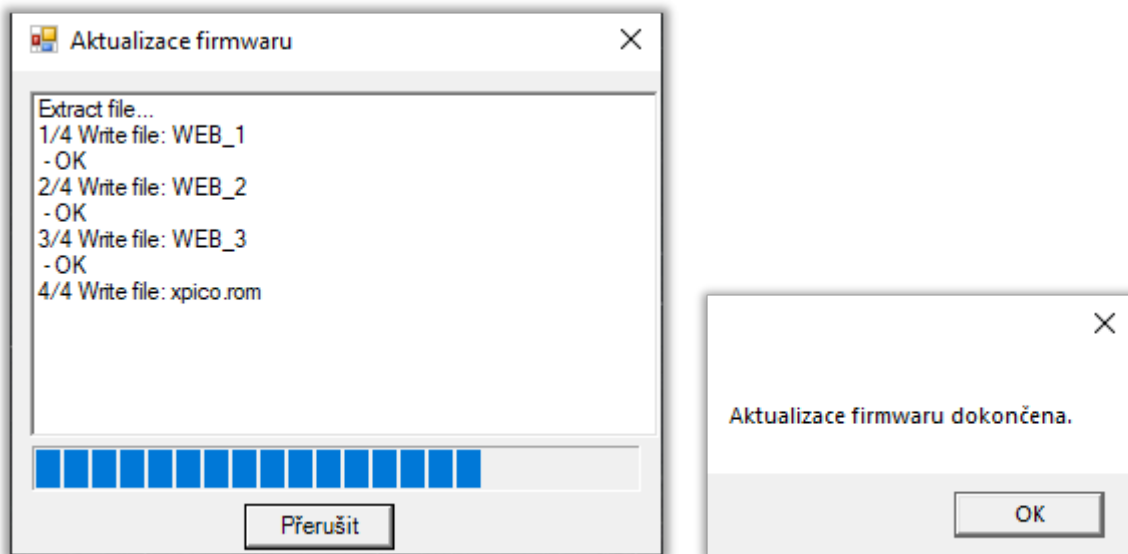
- Stiskněte tlačítko **Vyhledat HW**, Aktion Connector prohledá dostupné rozsahy sítí a nabídne seznam nalezených **zařízení Aktion a ELO**.



- Dvojklikem na dané zařízení se otevře konfigurační okno, kde provedete nastavení zařízení. Upgrade FW xPICO je možný pouze na zařízeních řady eSeries.



- Klikněte na tlačítko Aktualizovat a vyberte soubor xpico₇₉.zip.
- Vyčkejte na upgrade FW.



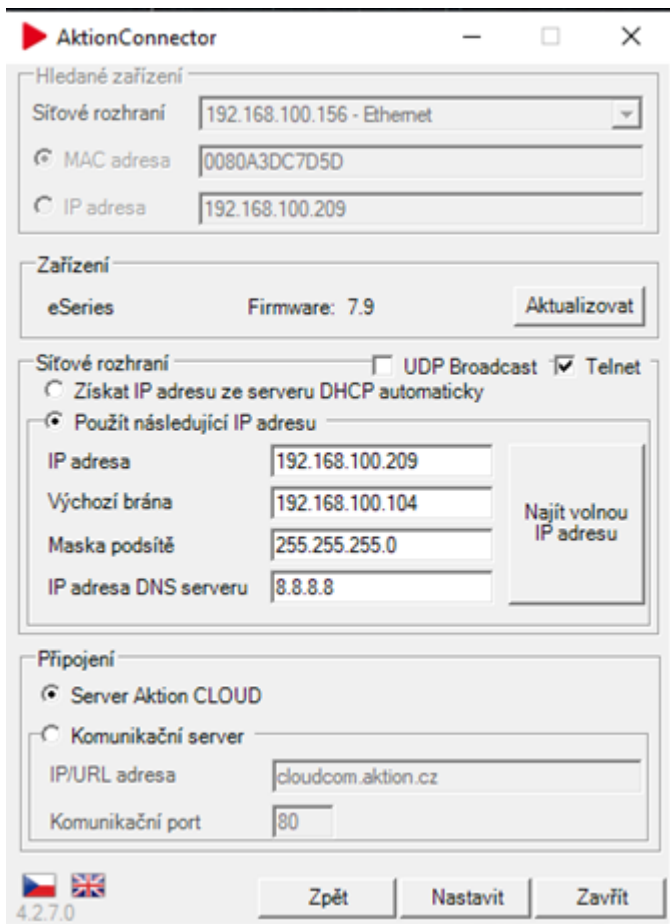
Pozn.: Při chybě spojení během upgradu FW znovu vyberte soubor a aktualizujte FW xPICO dle bodu 6 a 7.

Zákaz telnetu nebo portu UDP 30718

Možné provést pouze na zařízení eSeries, které mají FW xPICO v.79 a vyšší. Aktualizaci případně proveďte dle kapitoly Upgrade FW xPICO, poté se znovu připojte pomocí aplikace Aktion Connector k zařízení a nastavte dle potřeby.

UDP 30718 – při vypnutí tohoto parametru nebude možné vyhledávat zařízení v síti.

Telnet – při vypnutí tohoto parametru nebude možné konfigurovat zařízení přes aplikaci Aktion Connector a telnet.



AktionConnector

Hledané zařízení

Síťové rozhraní: 192.168.100.156 - Ethernet

MAC adresa: 0080A3DC7D5D

IP adresa: 192.168.100.209

Zařízení: eSeries Firmware: 7.9 **Aktualizovat**

Síťové rozhraní: UDP Broadcast Telnet

Získat IP adresu ze serveru DHCP automaticky

Použít následující IP adresu

IP adresa: 192.168.100.209

Výchozí brána: 192.168.100.104

Maska podsítě: 255.255.255.0

IP adresa DNS serveru: 8.8.8.8

Najít volnou IP adresu

Připojení

Server Aktion CLOUD

Komunikační server

IP/URL adresa: cloudcom.aktion.cz

Komunikační port: 80

4.2.7.0

Zpět **Nastavit** **Zavřít**

Klikněte na **Nastavit** a vyčkejte na potvrzení.