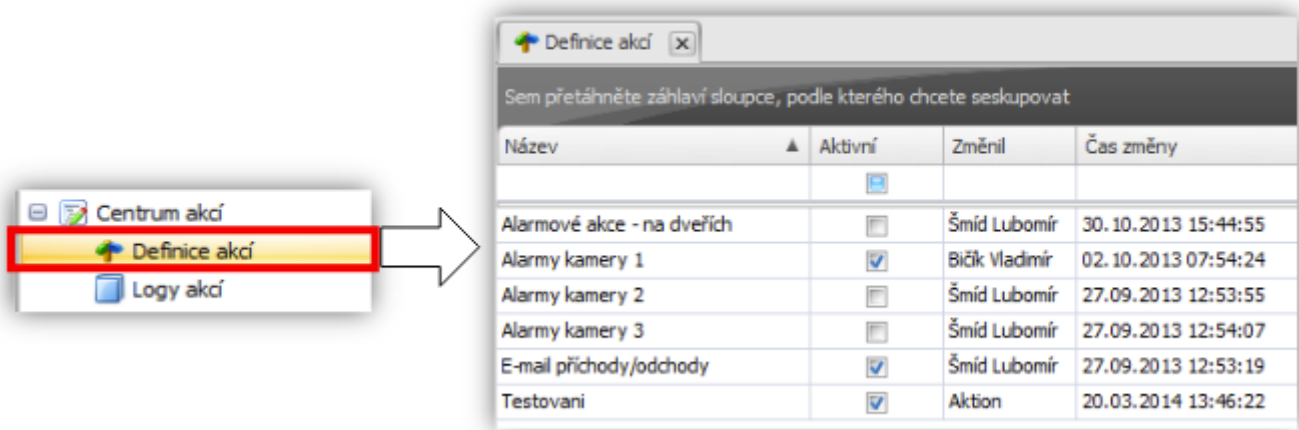


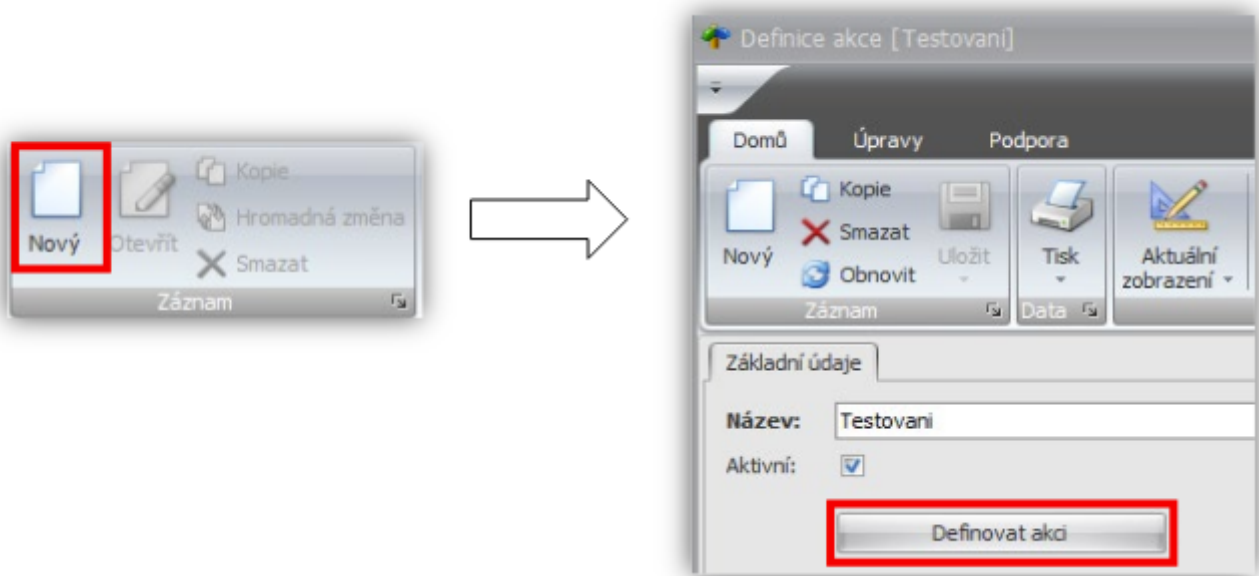
Agenda Centrum akcí

Do systému **Aktion.NEXT** (verze 1.6, doplnění verze 1.7) přibyla agenda **Centrum akcí**, kde máme možnost nadefinovat vstupní akce a následně akce výstupní, které se aktivují ihned po provedení vstupní akce.

V levém navigačním panelu otevřete složku **Centrum akcí** a agendu **Definice akcí**.



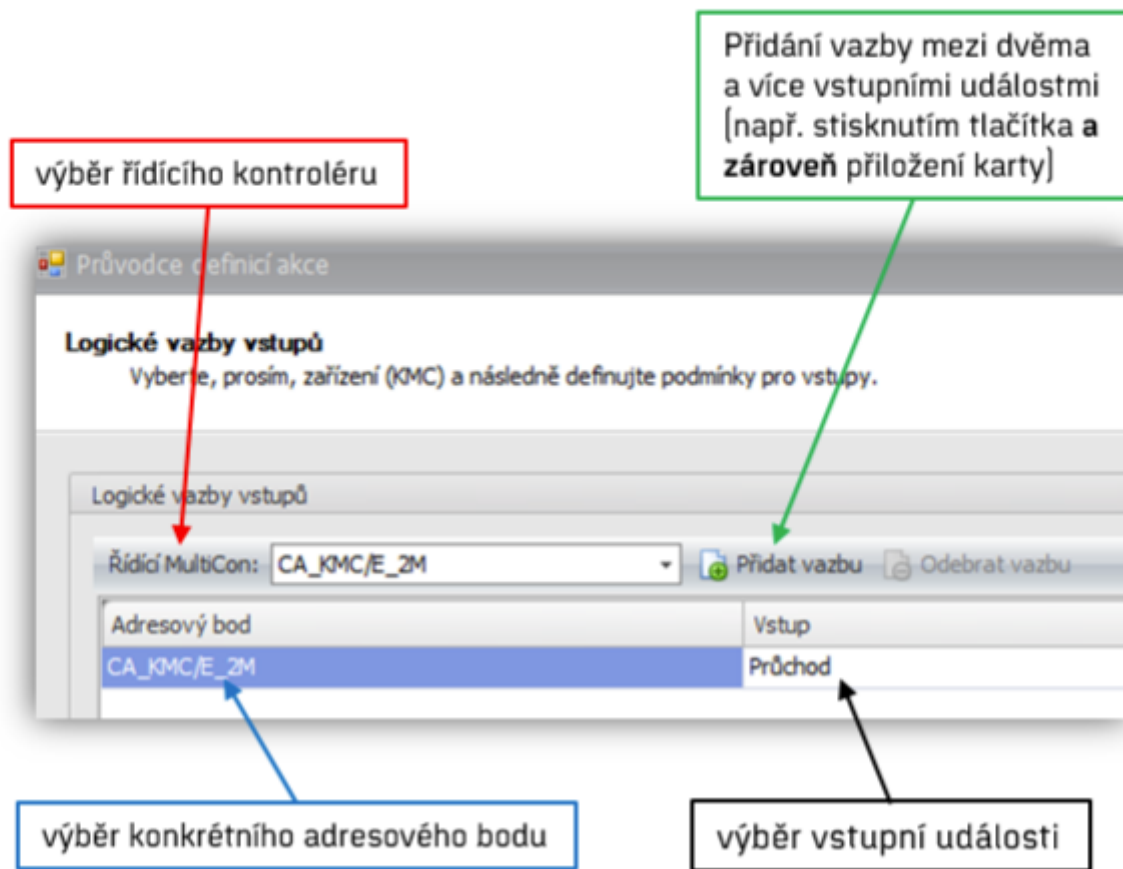
Pro nadefinování nové akce klikněte na položku **Nový**. Zobrazí se formulář, kde máte možnost zadat název akce a zvolit, zda je nadefinovaná akce **aktivní**. Poté klikněte na tlačítko **Definovat akci**.



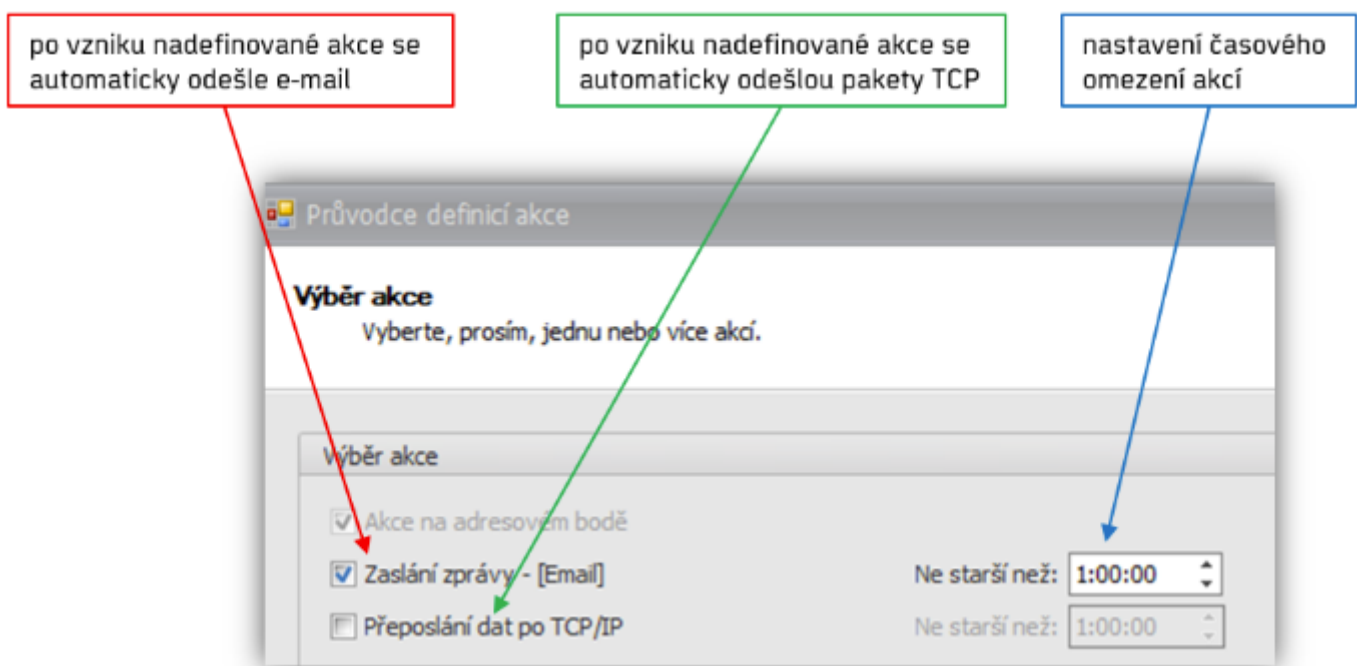
1. Akce v zařízení

Spustí se průvodce definicí akce a poté vyberte první variantu – **Akce v zařízení**. Pokračujte stisknutím tlačítka **Další**.

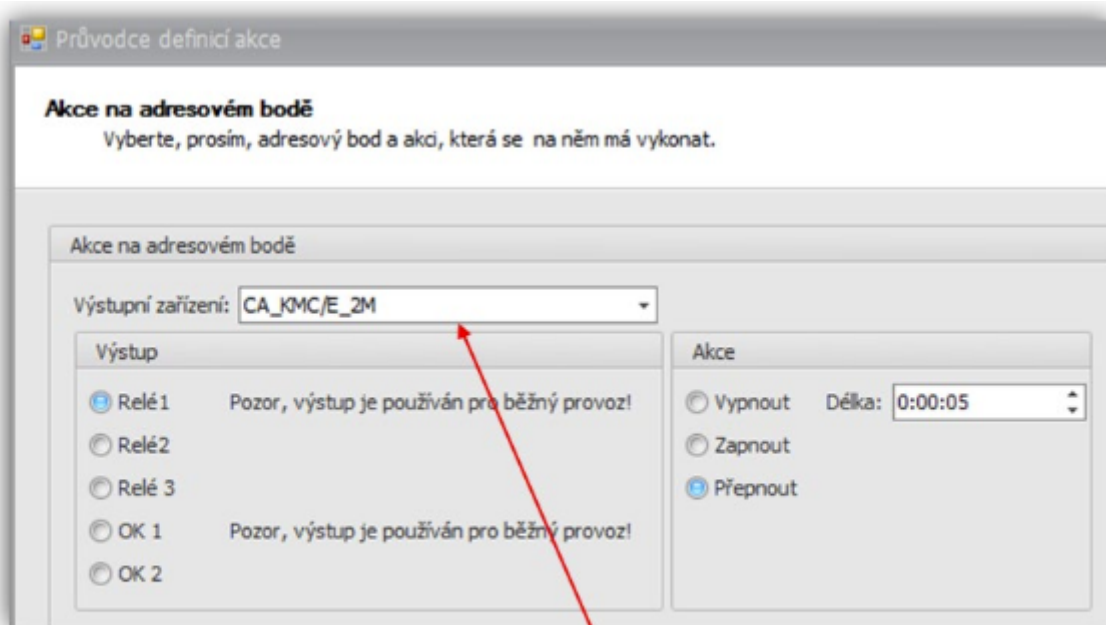
Akce v zařízeních znamená, že data se nahrají přímo do příslušného zařízení. Tato varianta vyžaduje po provedených změnách provést plnou aktualizaci daného zařízení. U této varianty **není nutné připojení k serveru**.



Na další obrazovce vyberte výstupní akci, která se provede jako důsledek nadefinované vstupní akce:



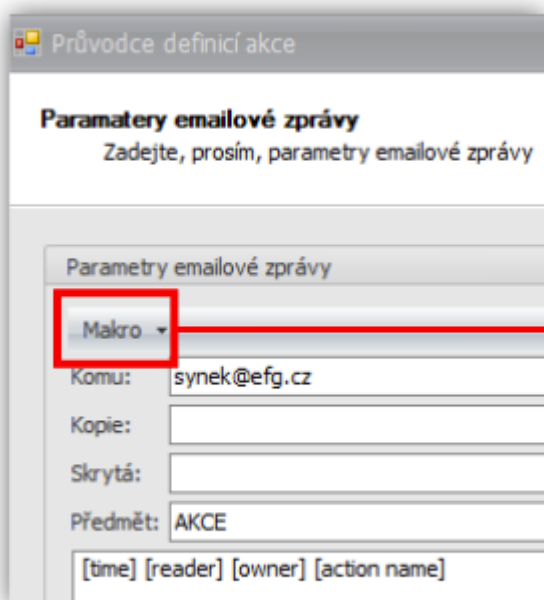
Poté vyberte výstupní akci na adresovém bodě:



Výstupní zařízení může být buď samotný kontrolér, nebo kterékoliv jiné zařízení, které je připojené k tomuto kontroléru.

Funkce **Přepnout** mění stav zařízení mezi módy volno (trvale sepnuto/otevřeno) a zákaz (trvale rozepnuto/zavřeno). Při módu zákaz může relé sepnout pouze osoba s identifikátorem nastaveným jako **Bezpečnostní**.

Nastavte parametry emailové zprávy:

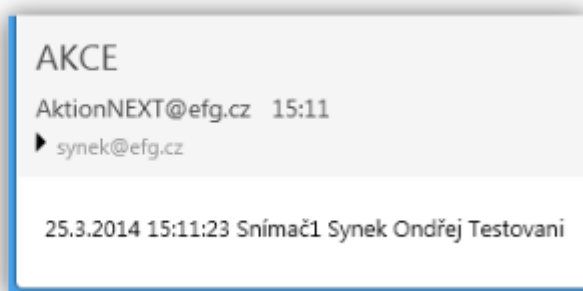


- [time] - Čas události
- [ap] - Název adresového bodu
- [reader] - Název snímače
- [line] - Komunikační linka
- [adr] - HW adresa
- [event] - Kód události
- [event desc] - Popis události
- [id card] - Interní číslo identifikátoru
- [owner] - Držitel identifikátoru
- [personal number] - Osobní číslo
- [org structure] - Organizační struktura
- [direction] - Směr průchodu
- [zone in] - Zóna vstup
- [zone out] - Zóna výstup
- [process time] - Čas zpracování
- [action name] - Název akce

Po dokončení je nutné nastavení uložit!



Ve chvíli, kdy zařízení zaznamená **Průchod**, na zařízení se přepne **Relé 1** na dobu **5s** a **odešle** se následující **email** (dle nastavení Makra):

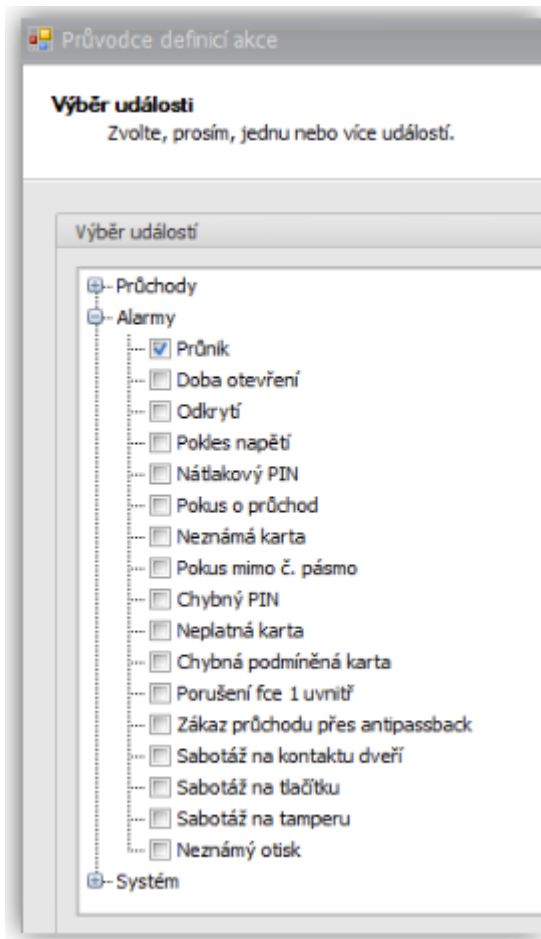


2. On-line akce

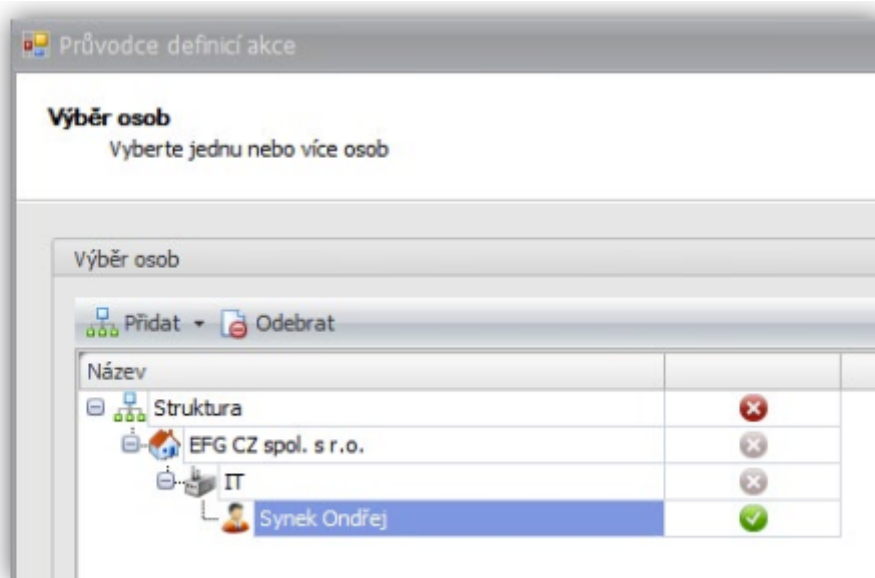
Spustí se průvodce definicí akce a poté vyberte druhou variantu – **On-line akce**. Pokračujte stisknutím tlačítka **Další**.

On-line akce znamená, že komunikace probíhá na úrovni komunikačního serveru. Tato varianta **vyžaduje připojení** ke komunikačnímu serveru. **Výhoda** této varianty spočívá v tom, že je možné nadefinovat více podmínek a že máte možnost reagovat na události v různých částech systému

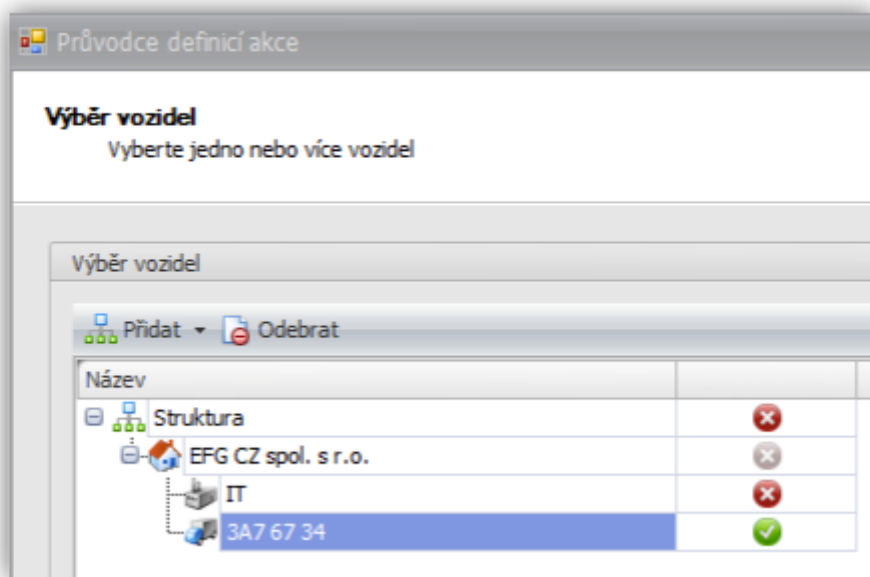
Poté vyberte **typ události**, na kterou má aplikace Aktion.NEXT reagovat. Jednotlivé události jsou tematicky uspořádané ve složkách **Průchody**, **Alarmy** a **System**.



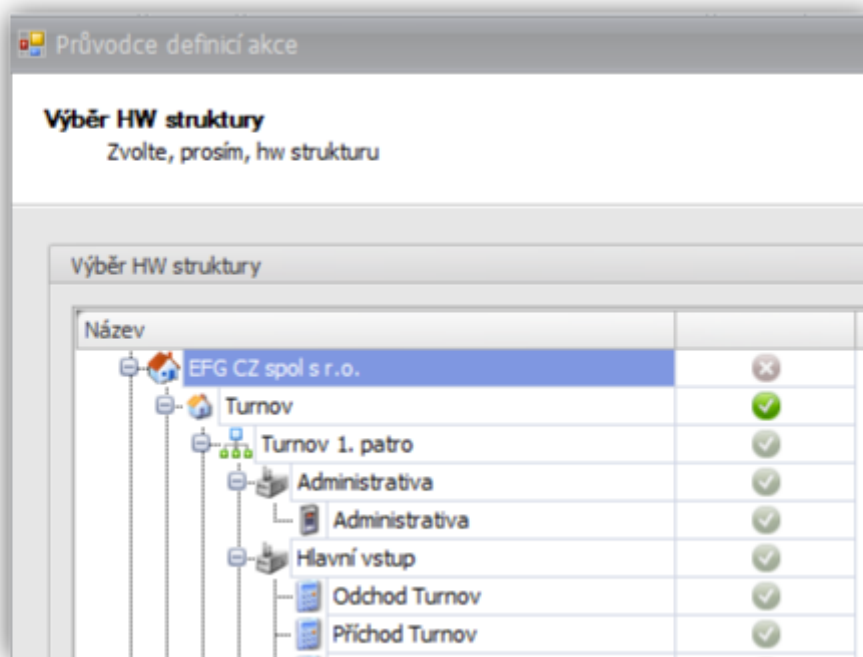
Zde můžete vybrat **osoby**, pro které toto nastavení bude platit:



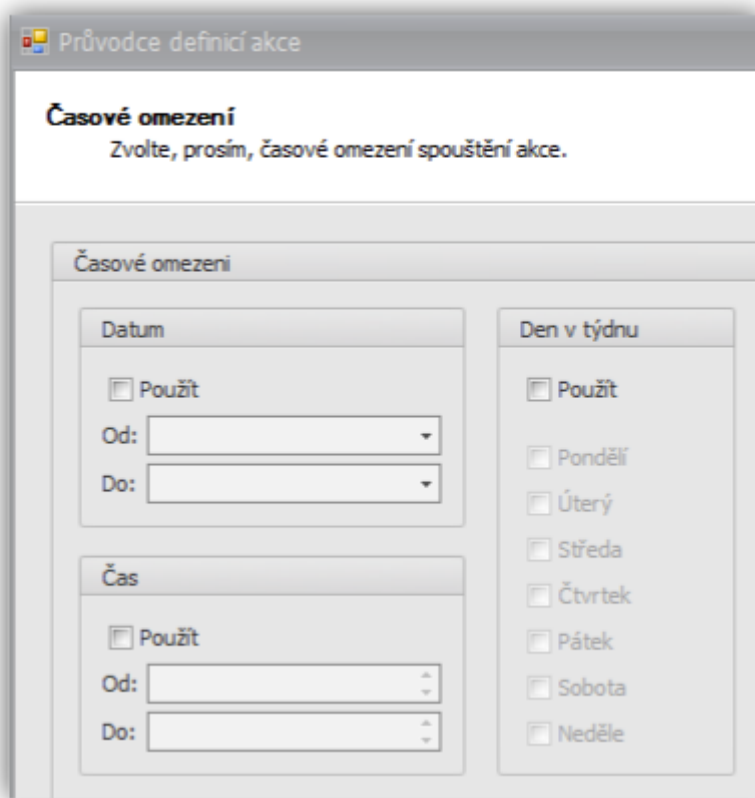
Zde můžete vybrat **vozidla**, pro které toto nastavení bude platit (spojení s kartou od vozidla):



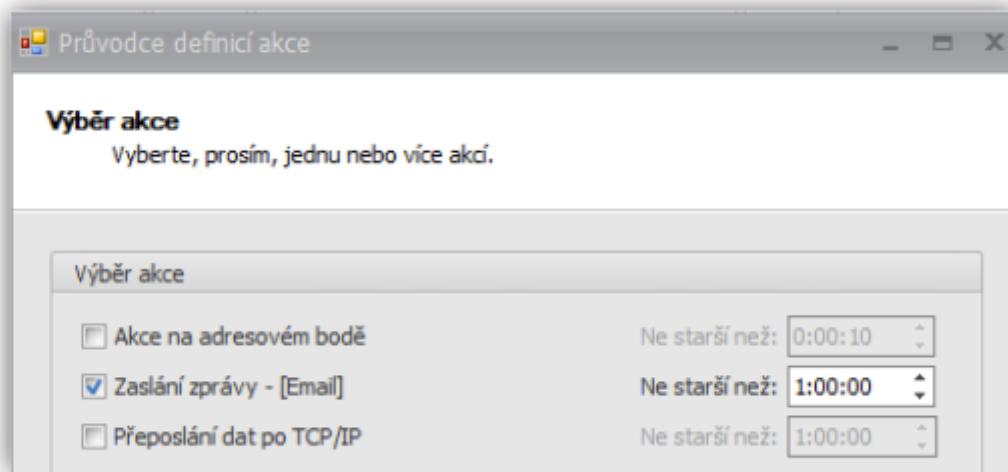
Vyberte **snímač**, z kterého se mají události sledovat:



Můžete nadefinovat časové omezení:

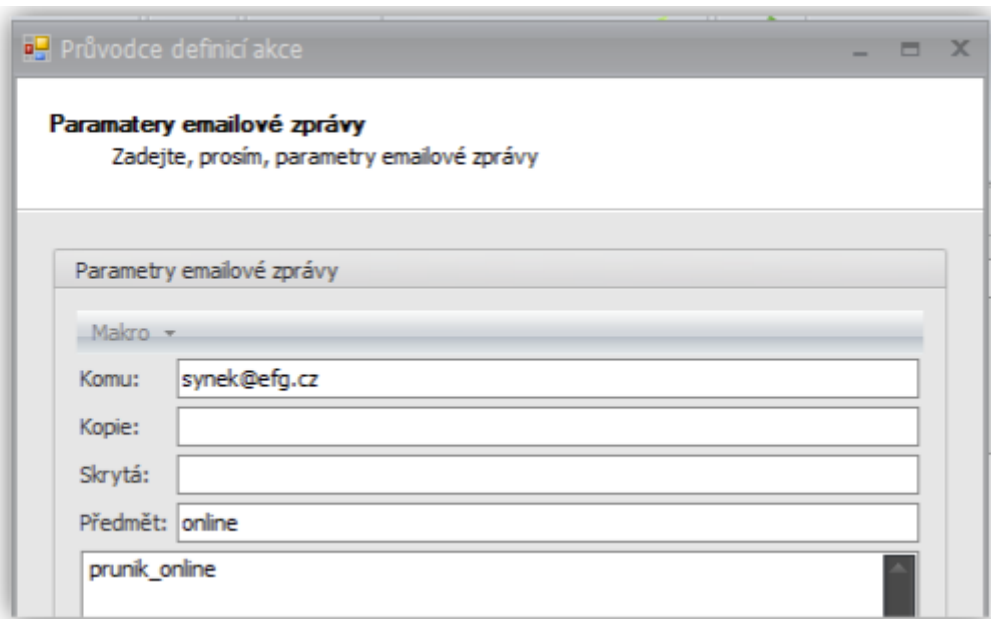


Vyberte **typ akce** a **maximální čas**, do kdy se daná událost odešle (zprávy nad tento čas systém vyhodnotí jako neaktuální a neodešle je):



Pokud je zvolena **Akce na adresovém bodě** a funkce Přepnout, tak se střídavě mění stav zařízení mezi módy volno (trvale sepnuto/otevřeno) a zákaz (trvale rozepnuto/ zavřeno). Při módu zákaz může relé sepnout pouze osoba s identifikátorem nastaveným jako **Bezpečnostní**.

Nastavte **parametry e-mailové zprávy**:



Po dokončení nastavení je opět nutné nastavení **uložit**.



Ve chvíli, kdy vznikne na příslušném zařízení **Průnik**, se **odešle** následující **e-mail**:

