

Pohotovosti

Modul **Evidence a plánování pohotovostí** zahrnuje plánování pohotovostních směn vybraným osobám pomocí **windows** klienta i přes webové rozhraní. Modul je možné používat v systému **Aktion.NEXT** od verze **3.5.1**. Nadřazený pracovník skrze windows/web klienta naplánuje pohotovosti na požadované dny. Modul umožňuje pro plánované pohotovostní směny výpočet příplatků včetně rozlišení dle typu a také nastavení výpočtu při souběžné práci na běžné směně a zároveň čase pohotovosti.

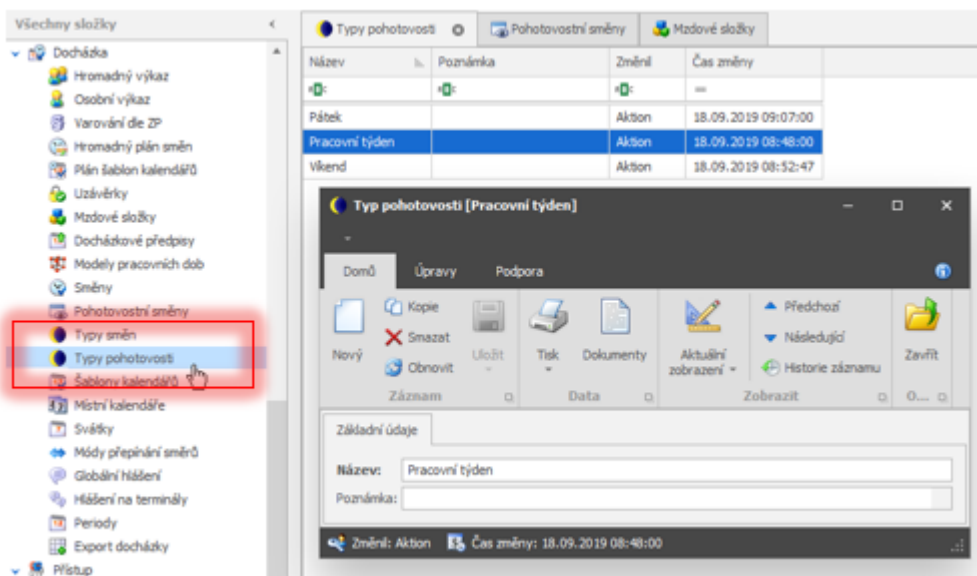
Modul **Evidence a plánování pohotovostí AN-104** podléhá licenci a k jeho využívání je nutné si produkt zakoupit!

Datum změny Stručný popis změny 23. 3. 2021 – Doplnění nastavení složek přerušujících výpočet odkazu

NASTAVENÍ

Vytvoření typu pohotovosti

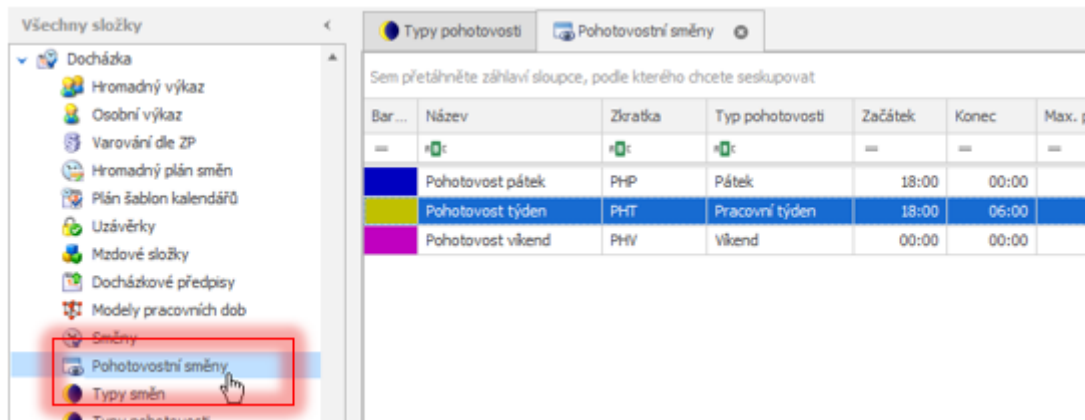
1. Otevřete agendu **Typy pohotovostí** (složka **Docházka**).
2. Vytvořte nový záznam a pojmenujte typ pohotovosti podle potřeby (např. **Pracovní týden, Pátek, Víkend**).



Typy pohotovostí poté využijete pro nastavení a rozdělení pohotovostních směn, nastavení uplatnění výpočtu mzdových složek typu **Pohotovost** apod.

Vytvoření pohotovostních směn

1. Otevřete agendu **Pohotovostní směny** (složka **Docházka**).
2. Vytvořte nový záznam a vyplňte/nastavte základní údaje, tj. pojmenujte pohotovostní směnu a její zkratku, nastavte **Typ pohotovosti** a vyberte barvu, která se bude v systému u této směny pro přehlednost zobrazovat.



3. Nastavte časy pohotovostní směny.

Základní údaje

Název: Pohotovost týden Typ pohotovosti: Pracovní týden

Zkratka: PHT Barva: 192; 192; 0

Časy

Začátek: 15:30 Max. překryv na začátku: []

Konec: 7:00 Max. překryv na konci: []

- **Začátek** – začátek pohotovostní směny volte s ohledem na naplánovanou běžnou směnu
- **Konec** – konec pohotovostní směny volte s ohledem na naplánovanou běžnou směnu
- **Max. překryv na začátku** – určuje maximální dobu na začátku pohotovostní směny, kdy se může překrývat běžná odpracovaná doba a pohotovostní doba a obě se počítají zároveň
- **Max. překryv na konci** – určuje maximální dobu na začátku pohotovostní směny, kdy se může překrývat běžná odpracovaná doba a pohotovostní doba a obě se počítají zároveň

Příklad nastavení max. překryvu na začátku a na konci

Časy

Začátek: 15:30 Max. překryv na začátku: 0:30

Konec: 7:00 Max. překryv na konci: 0:30

	Začátek	Konec
Docházková směna	7:00	15:30
Pohotovostní směna	15:30	7:00
Maximální překryv	0:30	0:30

Datum obd...	Začátek	Konec	Přestávka Čas	Saldo Čas	Odpracováno Čas	Pohotovost týden Čas	Odpracováno pohotovost týden Čas
po 16.09.	07:00	15:30	00:30		08:00	14:30	01:00
út 17.09.	06:00	16:30	00:30	02:00	10:00	14:00	01:30
st 18.09.	06:30	16:00	00:30	01:00	09:00	15:00	00:30
čt 19.09.							
pá 20.09.							
so 21.09.							
ne 22.09.							
po 23.09.							
út 24.09.							

V tomto případě bude vždy pohotovost spočítána pouze mimo odpracovanou dobu, tj. první den celkově **14:30 (15:30–6:00)**, druhý den **14:00 (16:30–6:30)** a třetí den **15:00 (16:00–7:00)**. Maximální překryv není nastaven, a tudíž je hodnota pohotovost spočítána pouze mimo odpracovanou dobu (odpracovaná doba je pak vyhodnocena jako Odpracováno během pohotovostní směny).

Pokud je **max. překryv** nastaven, výpočet hodnot bude odlišný:

Časy

Začátek: Max. překryv na začátku:

Konec: Max. překryv na konci:

	Začátek	Konec
Docházková směna	7:00	15:30
Pohotovostní směna	15:30	7:00
Maximální překryv	0:30	0:30

Datum obd...	Začátek	Konec	Přestávka Čas	Saldo Čas	Odpracováno Čas	Pohotovost týden Čas	Odpracováno pohotovost týden Čas
po 16.09.	07:00	15:30	00:30		08:00	14:30	01:00
út 17.09.	06:00	16:30	00:30	02:00	10:00	14:30	01:00
st 18.09.	06:30	16:00	00:30	01:00	09:00	15:30	
čt 19.09.							
pá 20.09.							
so 21.09.							
ne 22.09.							
po 23.09.							
út 24.09.							

Pokud je **max. překryv** nastaven například na **0:30**, tak první den bude spočítána doba pohotovosti stejná jako v předešlém případě – **14:30**, jelikož v úterý ráno je překryv větší než **30** minut a nesplňuje tak podmínku **max. překryvu**, proto se čas **6:00–7:00** v úterý nezapočítá do doby pohotovosti, ale pouze jako odpracovaná doba. Druhý den již bude ve výpočtu rozdíl v tom, že se započítá do doby pohotovosti i čas **6:30–7:00** ve středu **18. 9.** – zde je splněna podmínka **max. překryvu 0:30** a hodnota je tak započítána do odpracované doby i doby pohotovosti (čas odpoledne **15:30–16:30** není započítáný do pohotovosti – zde

podmínka splněna nebyla). Další den (středa **18. 9.**) je čas pohotovosti **15:30** – odpoledne je splněna podmínka překryvu, a tak je započítaný čas pohotovosti **15:30–6:00**.

Vytvoření mzdové složky Pohotovost Příklad vytvoření mzdové složky pro výpočet pohotovostí:

1. Otevřete agendu **Mzdové složky** (složka **Docházka**).
2. Vytvořte nový záznam, pojmenujte mzdovou složku a zaškrtněte **Zobrazovat v sekci Zobrazení v aplikaci** (případně zaškrtněte **Editovatelná hodnota**).
3. Přepněte na záložku **Nastavení**, vyberte **Typ složky Pohotovost** a nastavte mzdovou složku.

Parametry:


- **Je pohotovost na pracovišti** – pokud je zaškrtnuta tato volba, tak do pohotovosti bude započítaný veškerý čas podle pohotovostní směny, nehledě na průchody a odpracovanou dobu při pohotovostní směně apod. Hodnota se bude rovnat hodnotě naplánované pohotovostní směny. Pokud je tento parametr aktivní, tak všechny ostatní parametry v této sekci budou neaktivní.
- **Odpracováno během pohotovosti** – pro evidenci odpracované doby, která nastala místo plánované pohotovosti je možné určit konkrétní mzdovou složku. Doporučuje se vytvoření nové mzdové složky s odpovídajícím názvem jako **Odpracováno v době pohotovosti** v týdnu apod. (použijte složku typu **Průchody**).
- **Započítat přítomnost na začátku** – pokud má být při pozdějším odchodu z běžné směny započítána doba odpracované doby a zároveň i doba pohotovosti, tak je nutné povolit započítání. Dále je důležité nastavení maximálního překryvu, který je možné nastavit přímo u mzdové složky, případně pak pole ponechat prázdné a převzít toto nastavení z pohotovostní směny.
- **Započítat přítomnost na konci** – pokud má být při dřívějším příchodu na běžnou směnu započítána doba odpracované doby a zároveň i doba pohotovosti, tak je nutné povolit započítání. Dále je

Základní údaje Nastavení Složky rozúčtování Modely pracovní doby

Typ složky Pohotovost

Základní nastavení Uplatnění Obecná nastavení

Je pohotovost na pracovišti

Odpracováno během pohotovosti  Odpracováno p ... x

započítat přítomnost na začátku

Max. překryv na začátku

Započítat přítomnost na konci

Max. překryv na konci

Zaokrouhlení za den

Obě části ponechat u dne dle zápočtu

Dělit při noční směně