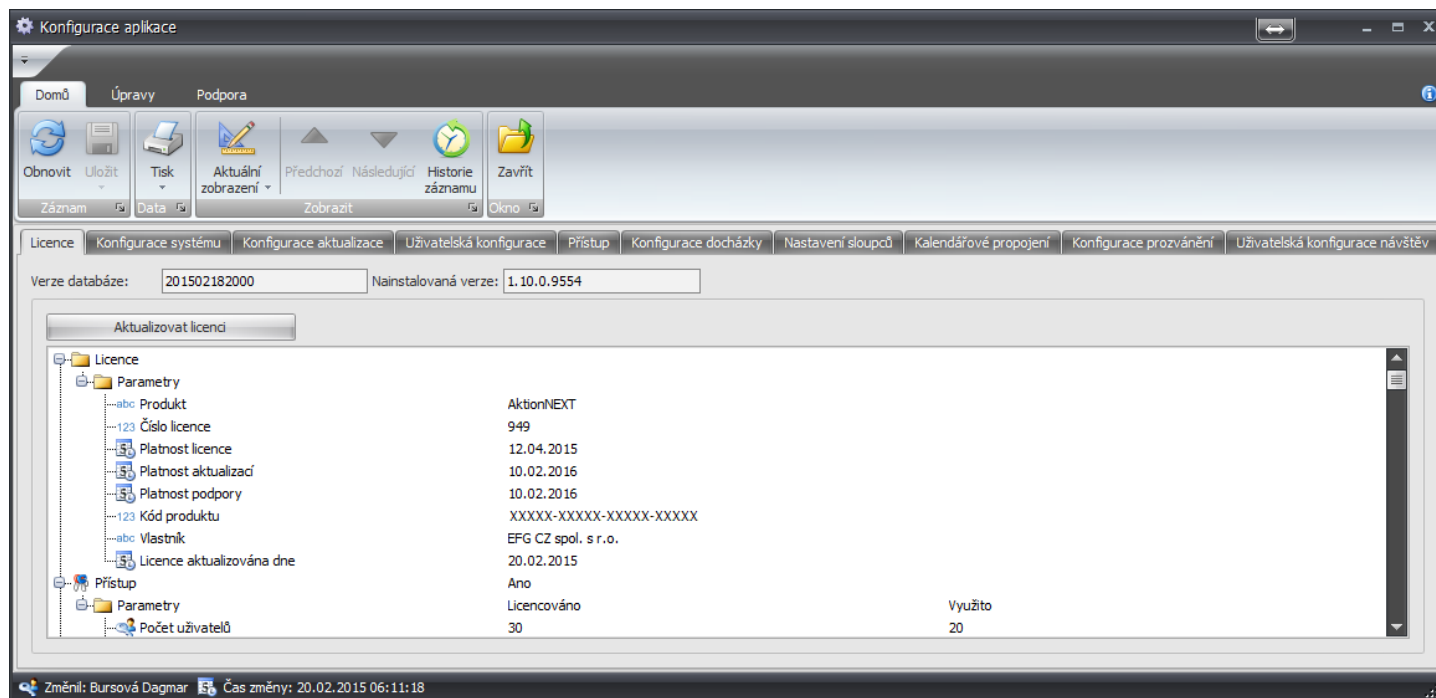


Konfigurace aplikace

Záložka Licence

Zobrazuje informaci o verzi databáze, verzi SW Aktion.NEXT a detailní parametry licence.



Možnosti této sekce jsou:

- Aktualizovat licenci – Pokud došlo v průběhu doby ke změně licence, stisknutím tohoto tlačítka dojde ke stažení aktuálních parametrů licence. Automatické aktualizace licence lze nastavit v této agendě na záložce Konfigurace aktualizace.

Záložka Konfigurace systému

The screenshot shows the 'Uživatelská konfigurace' (User Configuration) tab. It contains two main sections:

- Umožnit lokalizaci záznamů:** A checkbox that is currently unchecked.
- Parametry přihlašování podle domény:** Three input fields:
 - Doménový atribut LoginName: sAMAccountName
 - Doménový atribut ident. uživatele: sAMAccountName
 - Atribut identifikující osobu: Login (dropdown menu)
- Konfigurace SMTP:** Fields for SMTP configuration:
 - Server: mail.efg.cz
 - Port: 25
 - Login: a
 - Heslo: [masked]
 - Odeslatel: AktionNEXT@efg.cz
 - SSL: [unchecked]

A 'Test' button is located at the bottom right of the SMTP section.

- Umožnit lokalizaci záznamů – zatržítko přidejte pokud budete chtít překládat např. názvy mzdových složek do jiného jazyku.
- Doménový atribut LoginName – Slouží pro doménové přihlašování. Výchozí hodnota „sAMAccountName“. Doporučuje se neměnit.
- Doménové atribut ident. uživatele – Slouží pro doménové přihlašování. Doporučuje se neměnit.
- Atribut identifikující osobu – Slouží pro doménové přihlašování. Výchozí hodnota Login.

Konfigurace Azure AD <https://www.ecare.cz/...C3%A1n%C3%AD>

Záložka Konfigurace aktualizace

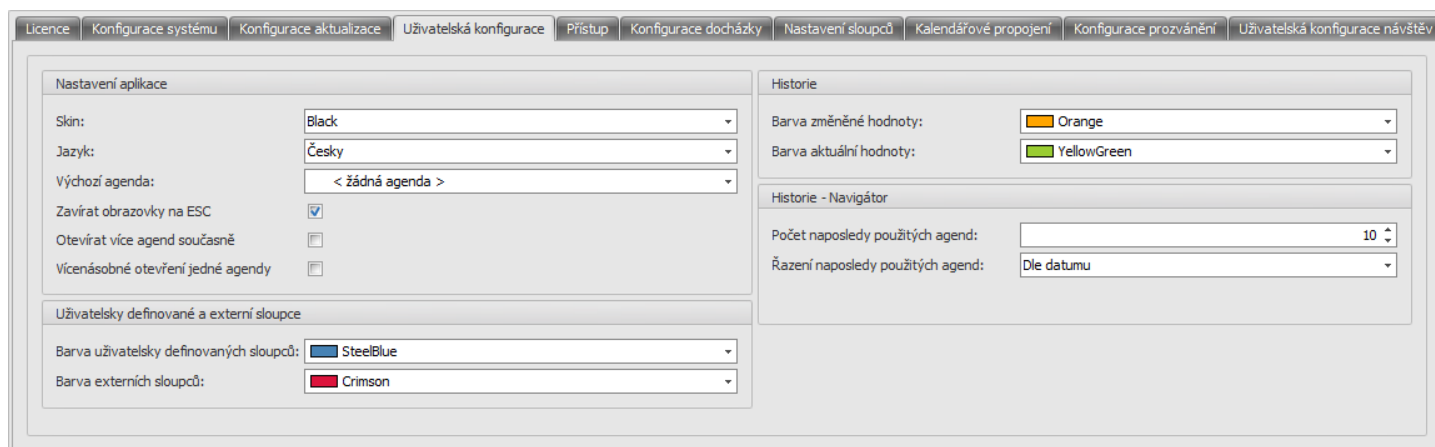
Umožňuje změnit (popř. zrušit) nastavení automatické aktualizace licence, kontrolování nových verzí SW Aktion.NEXT a nastavení proxy serveru pro připojení k Internetu.

The screenshot shows the 'Konfigurace aktualizací' (Update Configuration) tab. It contains three main sections:

- Aktualizace licence:**
 - Neaktualizovat
 - Automaticky každých 1 dní
- Aktualizace aplikace:**
 - Neaktualizovat
 - Automaticky
 - Automaticky každých 5 dní
- Nastavení proxy serveru:**
 - Typ: Automatická detekce
 - Adresa: [empty]
 - Port: 0
 - Uživatel: [empty]
 - Heslo: [empty]

Záložka Uživatelská konfigurace

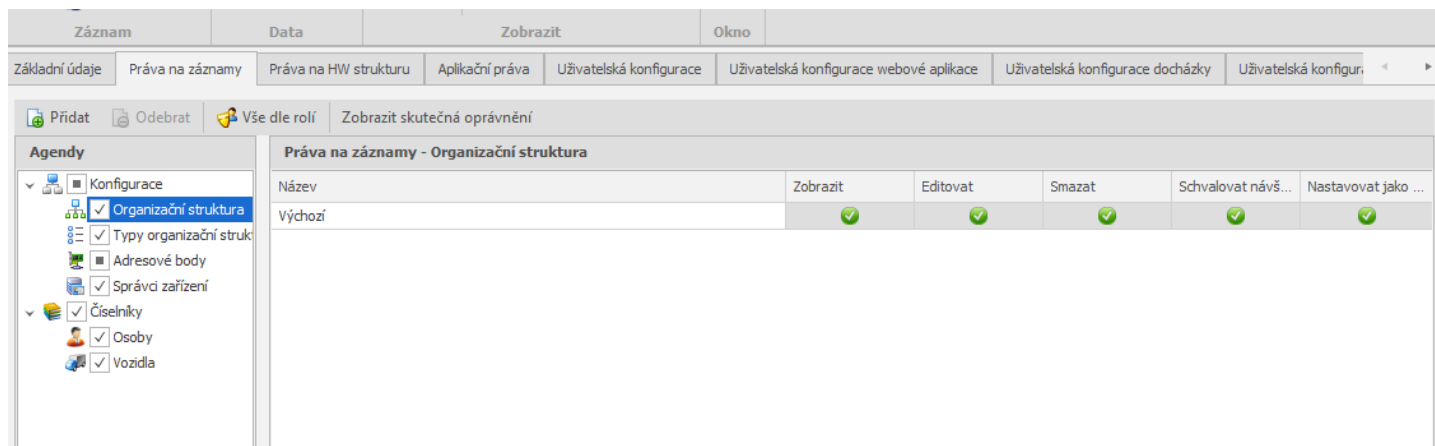
Je to výchozí uživatelská konfigurace pro každého nového uživatele. Parametry zde nastavené budou automaticky převzaty v detailovém okně nově vytvářeného uživatele na záložce „Uživatelská konfigurace“. Podrobnosti v kapitole Uživatel.



Záložka Práva na záznamy

Zapíná, vypíná konfigurovatelnost práv na záznamy v uživateli. Pouze u těchto čtyř agend (**Osoby, Vozidla, Struktura**) nelze vypnout aplikování práv – konfigurovatelnost práv se na ně vždy uplatňuje. Pokud máte u nějaké agendy **všechna práva povolena**, její konfigurovatelnost se po aktualizaci aplikace **automaticky vypne**. Naopak, pokud je alespoň jedno **právo zakázáno**, agenda **zůstává konfigurovatelná**. V případě, že jste měli u agendy nastavena určitá práva a následně jste vypnuli její konfigurovatelnost, práva se přestanou uplatňovat – tedy vše bude povoleno. Pokud **konfigurovatelnost znovu zapnete**, automaticky se **obnoví původní nastavení práv**, které bylo platné před jejím vypnutím.

Pokud je agenda vyškrtnuta jako konfigurovatelná z hlediska práv, práva se neuplatňují – tj. všechna oprávnění jsou povolena.



Nastavení aplikace

- Skin – Dovoluje změnit vzhled prostředí celé aplikace předdefinovanými styly (změna barvy pozadí, písem, apod.).
- Jazyk – Umožňuje změnit jazyk aplikace.
 - Česky
 - English

- Slovensky

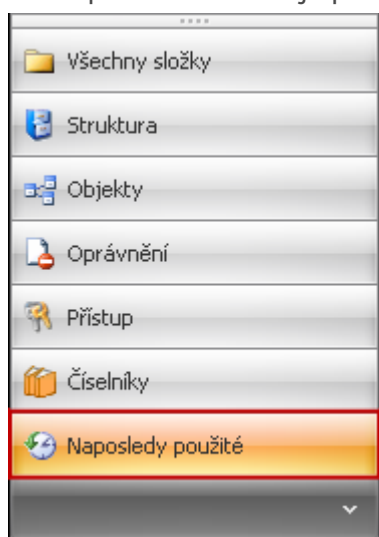
- Výchozí agenda – dovoluje nastavit, která agenda se automaticky spustí po zapnutí SW Aktion.NEXT.
- Zavírat obrazovky na ESC – Pokud je volba povolena, každé spuštěné detailové okno a každý seznam agendy uzavřete stiskem klávesy ESC.
- Otevírat více agend současně – Je-li tato volba zakázána, po každém spuštění seznamu další agendy se zavře seznam agendy otevřené dříve. Vždy bude spuštěna pouze jedna agenda.
- Vícenásobné otevření jedné agendy – Každou agendu je možné otevřít vícekrát.
- Uživatelsky definované a externí sloupce
- Barva uživatelsky definovaných sloupců – Uživatelsky definovaná barva, kterou budou označeny uživatelsky definované sloupce. Tyto se vytvářejí v agendě Uživatelské sloupce a barevné odlišení je v okně Nastavení – Zobrazení/Třídění.
- Barva Externích sloupců – Uživatelsky definovaná barva, kterou budou označeny externí sloupce. Tyto se vytvářejí v agendě Uživatelské sloupce a barevné odlišení je v okně Nastavení – Zobrazení/Třídění.

Historie

- Barva aktuální hodnoty – V historii konkrétního záznamu tato uživatelsky definovaná barva označuje aktuální stav. V tabulce historických záznamů bývá na prvním místě.
- Barva změněné hodnoty – V historii konkrétního záznamu tato uživatelsky definovaná barva označuje změněný stav.

Historie – Navigátor

- Počet naposledy použitých agend – Nastaví počet zobrazovaných agend v sekci Naposledy použité. Přístup do této sekce je pod levým hlavním menu, viz obrázek.



- Řazení naposledy použitých agend – Možnosti:

- o Dle datumu – naposledy spouštěná agenda bude v seznamu na prvním místě.
- o Dle abecedy – seznam naposledy spouštěných agend bude řazen dle abecedy.
- o Dle četnosti – nejčastěji spouštěná agenda bude v seznamu na prvním místě.

Záložka Přístup

Automatické rušení přítomnosti po (h):	<input type="text"/>	Vyžadovat PIN při přihlašování kartou	<input checked="" type="checkbox"/>
Platnost náhradní karty (dny):	<input type="text"/>	Nahrávat pouze nejkvalitnější otisky (SingleCon a MultiCon):	<input checked="" type="checkbox"/>
Lokální snímač otisků			
Minimální kvalita otisků (%):	<input type="text" value="60"/>	Citlivost:	<input type="text" value="7"/>
Jas:	<input type="text" value="100"/>	Minimální doba přiložení prstu (ms):	<input type="text" value="300"/>
Lokální snímač identifikátorů APR-P20/AXR-1x0			
Formát:	<input type="text" value="5 Bajtů"/>	Vlastní formát:	<input type="text"/>
Programovat HS identifikátory:	<input type="checkbox"/>		
Další povolené zakázky:	<input type="text"/>		<input type="text" value="HS Master identifikátor"/>
Lokální snímač identifikátorů TWN			
Formát:	<input type="text" value="Desfire (kompletní) + Mifare"/>	Vlastní formát:	<input type="text"/>
Konfigurace SecureID módu			
<small>SecureID využívá DESFire® technologii se zašifrovaným číslem identifikátoru. Tato technologie zajišťuje vysokou bezpečnost proti výrobě duplikátu karty. SecureID režim je možné využívat ve spojení se snímač karet řady eSeries. Ujistěte se prosím, že v systému používáte snímače typu ES-310, ES-510, ER-310, ER-510 a snímače AXR-110. Pro programování karet je nutné mít připojen lokální USB snímač typ TWN4 MultiTech 2 HF.</small>			
Povolit Secure ID:	<input type="checkbox"/>		

- Automatické rušení přítomnosti po (h) – určuje čas v hodinách, kdy se má automaticky zrušit přítomnost osob např. v případě, kdy si zapoměly označit odchod. Přítomnost osob je možné sledovat (i rušit) v seznamu agendy Osoby a Hromadný výkaz (zobrazena ve sloupci Status). Týká se také zobrazení přítomnosti na terminálech AXT, je-li nastaveno.
- Nahrávat pouze nejkvalitnější otisky – uloží k osobě pouze nejlépe zadané otisky prstů. Projeví se v detailovém okně agendy Osoby na záložce Biometrie.
- Vyžadovat PIN při přihlašování kartou – pokud máte lokální snímač a používáte jej k přihlašování do aplikace SW Aktion.NEXT, tak pokud není tento parametr zatržen, tak vám stačí přiložit kartu a budete přihlášení. V opačném případě po přiložení karty budete muset zadat PIN, který je vyplněný v detailu vaší osoby na záložce Základní údaje u položky PIN.

Lokální snímač otisků – platí pro lokální (připojené pomocí USB do PC) lokální snímače otisku prstů typu SFR-300, BioMini.

- Minimální kvalita otisků (%) – Minimální kvalita zadaného otisku prstu do systému. Výchozí hodnota 80 %. Projeví se v detailovém okně agendy Osoby na záložce Biometrie.
- Jas – Definuje parametr jas pro snímání otisků. Doporučené je, nechat výchozí hodnotu, která je 100. Pouze v případě problémů se zadáváním a čtením otisků osob je vhodné měnit.
- Citlivost – Definuje parametr citlivost pro snímání otisků. Doporučené je, nechat výchozí hodnotu, která je 7. Pouze v případě problémů se zadáváním a čtením otisků osob je vhodné měnit.

Lokální snímač identifikátorů APR – platí pro lokální snímač identifikátorů Unique/HS (125 kHz) APR-P20/HS/USB

- Formát – Slouží pro nastavení čtení datového formátu interního čísla identifikátorů typu Unique a HS. Lze vybrat:
 - Byte – číslo bude čteno ve formátu 3 Byte.
 - Byte – číslo bude čteno ve formátu 4 Byte.
 - Byte – číslo bude čteno ve formátu 5 Byte. Výchozí hodnota.
 - Vlastní – dovoluje upravit interní číslo dle potřeby. Aktivuje pole Vlastní formát, do něhož lze zapisovat tyto parametry:
 - D – pro decimální číslo,
 - H – pro hexa číslo,
 - S – pro prohození nibble tj. že např. číslo v hexa je 1B a toto udělá B1,
 - X – pro ignorování znaku.
- Programovat HS identifikátory – Aktivací se zpřístupní dále uvedené 2 položky:
- Další povolené zakázky – Pokud má firma pouze jednu licenci SW Aktion, není nutné číslo vyplňovat. V opačném případě lze zadat až 3 další čísla licencí oddělené čárkami.
- HS Master identifikátor – Tlačítko slouží pro vytvoření HS Master identifikátoru. Pomocí něho se programují snímače na formát HS pro konkrétní licenci SW Aktion.

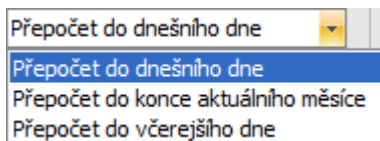
Lokální snímač identifikátorů TWN – platí pro lokální snímač identifikátorů Mifare (13,56 MHz) TWN3/MF

- Formát – Slouží pro nastavení čtení datového formátu interního čísla identifikátorů typu Mifare. Lze vybrat:
 - Byte – číslo bude čteno ve formátu 3 Byte.
 - Byte – číslo bude čteno ve formátu 4 Byte. Výchozí hodnota.
 - Byte – číslo bude čteno ve formátu 5 Byte.
 - Vlastní – dovoluje upravit interní číslo dle potřeby. Aktivuje pole Vlastní formát, do něhož lze zapisovat tyto parametry:
 - D – pro decimální číslo,
 - H – pro hexa číslo,
 - S – pro prohození nibble tj. že např. číslo v hexa je 1B a toto udělá B1,
 - X – pro ignorování znaku.
 - Desfire + Mifare – kombinovaný formát pro správné čtení Mifare i Desfire karet, tak aby byly správně přečteny i integrovanými snímači v docházkových terminálech a snímačích.

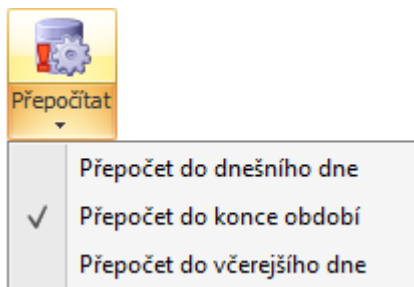
Pozn.: Desfire na rozdíl od Mifare formátu má interní číslo identifikátoru mnohem delší, proto je nutná tato volba při použití obou typů karet. Karty dodávané společnostmi EFG CZ spol. s.r.o. jsou Mifare, ale např. bezkontaktní platební karty nebo jiné karty dopravních společností (vlaků, autobusů) jsou formátu Desfire.

Záložka Uživatelská konfigurace docházky

- Automatické uzávěrky – zde je možné nastavit automatické uzavírání docházky předchozího měsíce po X dnech po začátku nového měsíce. Zpravidla uzávěrky docházky osob provádí účetní ručně. Toto je pouze pro výjimečné případy, kdy ve firmě uzávěrka není prováděna a následně může docházet ke zpomalování přepočtů docházky, protože se provádějí za delší období. Uzavřená data se nepřepočítávají.
- Nastavení přepočtů – pro změnu přepočtu docházky v Hromadném/Osobním výkaze. Výchozí volba je „Přepočet do dnešního dne“.
 - Přepočet do dnešního dne – počítá docházková data do dneška včetně.
 - Přepočet do konce aktuálního měsíce – počítá docházková data do konce měsíce.
 - Přepočet do včerejšího dne – počítá docházková data do včerejška (dnešek není zobrazován).



Je-li změněn výchozí Přepočet do dnešního dne na jiný, je ikona pro přepočet v Hromadném/Osobním výkaze zvýrazněna vykřičníkem.



Záložka obsahuje 3 podzáložky:

Je to výchozí uživatelská konfigurace pro každého nového uživatele. Parametry zde nastavené budou automaticky převzaty v detailovém okně nově vytvářeného uživatele na záložce „Uživatelská konfigurace docházky“. Podrobnosti v kapitole Uživatel.

1. **Nastavení barev** – slouží k nastavení uživatelsky definovatelných barev pro agendy Hromadný výkaz a Osobní výkaz např. barvy průchodů, upozorňování na chyby v docházce, apod. Kliknutím na položku ve

sloupci barva, se objeví okno s volbou barev.

Konfigurace docházky

Automatické uzávěrky

Provádět automatické uzávěrky docházky

Počet dnů před automatickou uzávěrkou po konci měsíce

Přepočty

Automatické půlnoční přepočty

Výchozí období "Přepočítat do"

Pevný datum konce přepočtu

Nastavení barev **Zobrazení mzdových složek** Ostatní nastavení

Vlastnost	Barva
Pozadí ručně upravených hodnot	255; 255; 200
Text ručně upravených hodnot	Black
Pozadí hodnot určených k přepočítání	200; 200; 255
Hodnoty určené ke schválení	255; 200; 200
Text hodnot určených k přepočítání	Black
Systémový (generovaný) průchod	Purple
Ručně zadaný průchod	0; 0; 192
Duplikovaný průchod	255; 128; 128
Odebraný průchod	GrayText

2. **Zobrazování mzdových složek** – ovlivňuje pořadí a vynucené zobrazování mzdových složek v agendách Hromadný výkaz a Osobní výkaz v oknech Mzdové složky (den) a Mzdové složky (období). Výchozí řazení mzdových složek je podle abecedy a zobrazují se pouze ty, kde jsou nějaké hodnoty. Označením mzdové složky a stiskem tlačítka „Pevná pozice“ zrušíte výchozí řazení podle abecedy a nastavíte pevnou pozici, kde pomocí tlačítek sipka_nahoru.png Nahoru a sipka_dolu.png Dolů měníte jejich pořadí. Přidáním zatržítka ve sloupci Zobrazit vždy u mzdové složky vynutíte její zobrazení, i když nebude obsahovat žádnou hodnotu. U mzdové složky s pevnou pozicí stiskem tlačítka „Pořadí dle názvu“ jí vrátíte výchozí řazení.

Konfigurace docházky

Automatické uzávěrky

Provádět automatické uzávěrky docházky

Počet dnů před automatickou uzávěrkou po konci měsíce

Přepočty

Automatické půlnoční přepočty

Výchozí období "Přepočítat do"

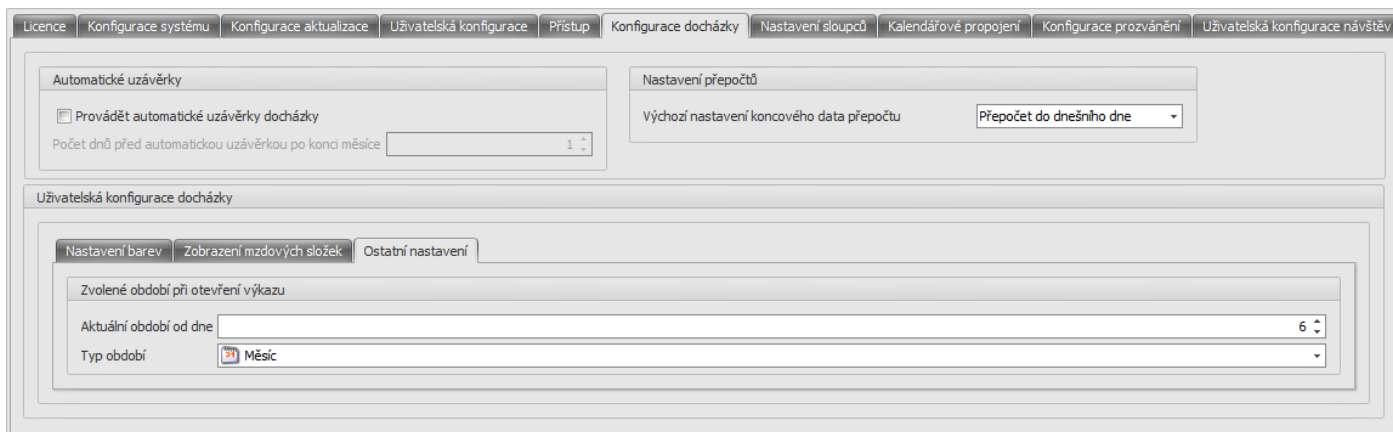
Pevný datum konce přepočtu

Nastavení barev **Zobrazení mzdových složek** Ostatní nastavení

Pevná pozice ⬆ Nahoru Dolů ⬇

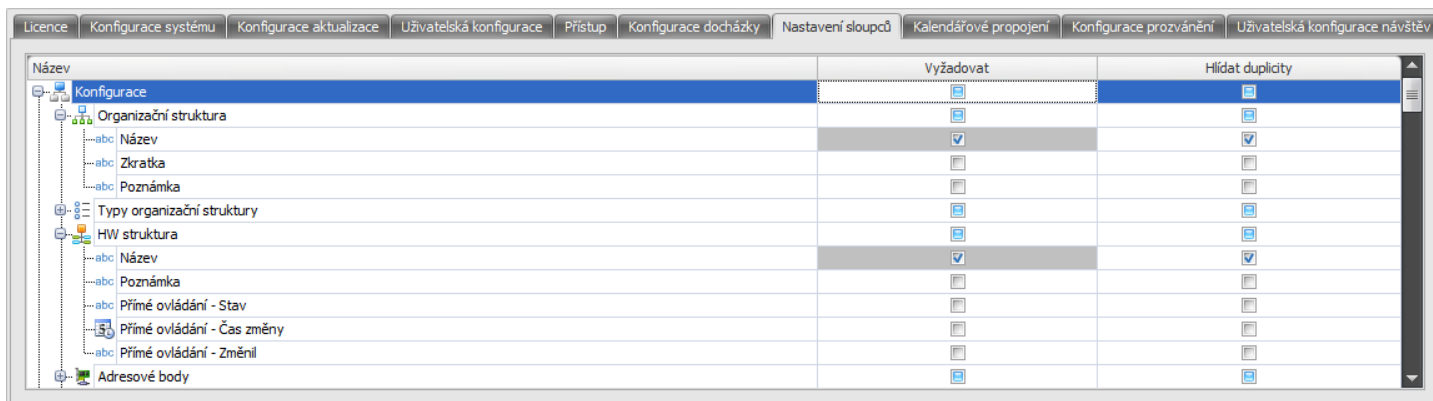
Název	Pořadí	Abecedně dle názvu	Zobrazit vždy
Bezpečnostní přestávka		Abecedně dle názvu	<input type="checkbox"/>
Dovolená		Abecedně dle názvu	<input checked="" type="checkbox"/>
Fond pracovní doby		Abecedně dle názvu	<input type="checkbox"/>
Fond pracovní doby dle šablony		Abecedně dle názvu	<input type="checkbox"/>
Hrubá pracovní doba		Abecedně dle názvu	<input type="checkbox"/>
Hrubá přítomnost		Abecedně dle názvu	<input type="checkbox"/>
Lékař		Abecedně dle názvu	<input checked="" type="checkbox"/>

3. **Ostatní nastavení** – doplňující uživatelské nastavení



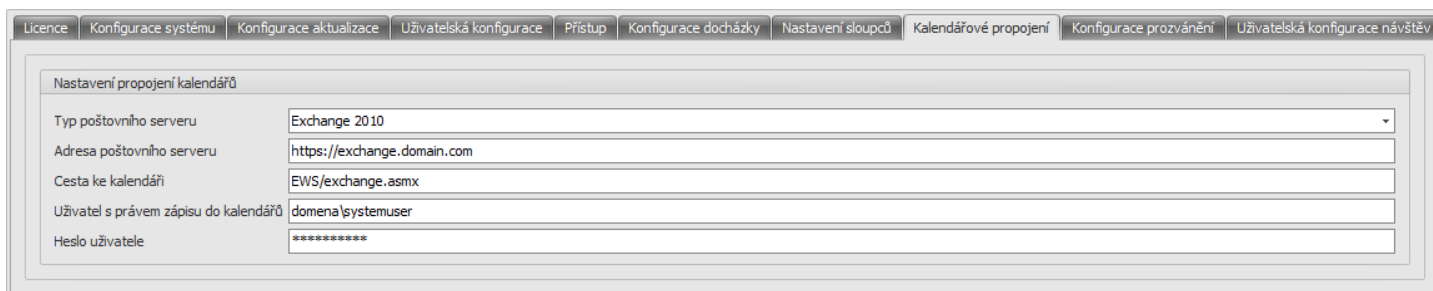
- Aktuální období od dne – Definuje od kterého dne v měsíci se má automaticky Hromadný a Osobní výkaz přepnout na aktuální měsíc. Vhodné např. pro mzdové účetní, které začátkem nového měsíce provádí úpravy v měsíci minulém.
- Typ období – Dovoluje změnit výchozí typ zobrazovaného období Měsíc na jiné Den, Týden, Rok a Periody.

Záložka Nastavení sloupců



V této části je možné nadefinovat pro jednotlivé agendy, zda a jaké položky budou povinné pro uložení nového či editovaného záznamu a u kterých položek se budou hlídat duplicity. Šedé pozadí položek sloupce vyžadovat představuje systémově předdefinovaný povinný údaj, který nelze měnit.

Záložka Kalendářové propojení



- Typ poštovního serveru –
 - Exchange 2003 –
 - Exchange 2007 –
 - Exchange 2010 –
 - CalDav – je např. Kerio
- Adresa poštovního serveru –
- Cesta ke kalendáři –
- Uživatel s právem zápisu do kalendářů – je nutné vytvořit jednoho uživatele v poštovním programu (groupware), který bude mít právo zápisu do kalendářů osob, jimž chceme měnit status přítomnosti.
- Heslo uživatele –

Záložka Konfigurace prozvánění

Týká se [Adresového bodu](#) typu Mobilní telefon (prozvonění), kde se tímto způsobem konfiguruje jednotlivá telefonní čísla pro jednotlivé průchody přerušení pracovní doby.

Telefonní číslo	Mzdová složka	Směr
+420 222 746 370	Odpracováno	Příchod
+420 222 746 371	Odpracováno	Odchod
+420 222 746 372	Práce z domova	Začátek přerušení
+420 222 746 373	Pracovní cesta	Začátek přerušení
+420 222 746 374	Lékař	Začátek přerušení
+420 222 746 375	Lékař sprevádanie	Začátek přerušení
+420 222 746 376	Pracovní cesta	Konec přerušení
+420 222 746 377	Dovolená	Celodenní
+420 222 746 378	Nemoc	Celodenní
+420 222 746 379	OČR	Celodenní
+420 222 746 380	Nepoužito	Dle terminálu

Záložka Uživatelská konfigurace návštěv

Slouží k doplňujícímu nastavení uzlu agend Návštěvy.

Licence	Konfigurace systému	Konfigurace aktualizace	Uživatelská konfigurace	Přístup	Konfigurace docházky	Nastavení sloupců	Kalendářové propojení	Konfigurace prozvánění	Uživatelská konfigurace návštěv
Doplňování hodnot od poslední návštěvy: <input type="text" value="Doplňovat"/>									
CSharp script po uložení:									
<div style="border: 1px solid gray; height: 20px;"></div>									
CSharp script po načtení dokladu:									
<div style="border: 1px solid gray; height: 20px;"></div>									

- Doplňování hodnoty od poslední návštěvy –
 - Doplňovat – (výchozí hodnota) – pokud návštěva již v objektu byla, doplní její uložené údaje.
 - Pouze dnešní návštěvy – nabízí uložené údaje o návštěvách pouze v aktuální den.
 - Nedoplňovat – všechny údaje se musí pokaždé znovu zadat.

- CSharp script po uložení – na zakázku lze vytvořit skript, kterým se vykoná nějaká nestandardní operace po uložení návštěvy.
- CSharp script po načtení dokladu – na zakázku lze vytvořit skript, kterým se vykoná nějaká nestandardní operace po načtení dokladu osoby.

Záložka Konfigurace eDokladů

Záložka slouží k nastavení ověřovatele pro funkci eDokladů, k dispozici jsou 2 možnosti:

Vlastní certifikát

- Abyste mohli mít vlastní certifikát musíte jej mít zavedený na webovém rozhraní [správa ověřovatelů](#) eDokladů prostřednictvím datové schránky právnické osoby. Je potřeba použít komerční serverový certifikát, který splňuje technické požadavky pro TLS1.2 a vyšší. Více informací naleznete na [webu eDoklady](#).
- Pokud již vlastníte vlastní certifikát stačí jednoduše vybrat jeho umístění na disku a vyplnit heslo.

Ověření přes poskytovatele EFG CZ spol. s.r.o

- Aby EFG CZ spol. s.r.o mohlo být zprostředkovatelem je nutné podepsat smlouvu mezi EFG a koncovým zákazníkem o zpracování osobních údajů.
- Pro dostupnost služby pro ověření je nutné mít aktivní Servisní a systémovou podporu.

Komunikace probíhá se službou edoklady.aktion.cz, případně přímo na IP adrese 52.233.167.2. Používána je zabezpečená HTTPS komunikace na TCP portu 443. Z aplikačního serveru Aktion musí být tato adresa sítově dosažitelná.

Obecná témata:

- [Všeobecné chování seznamu agendy](#)
- [Všeobecné chování detailových oken](#)

- [Ikony seznamu agend](#)
- [Ikony detailových oken](#)
- [Ikony přenosového editoru](#)