



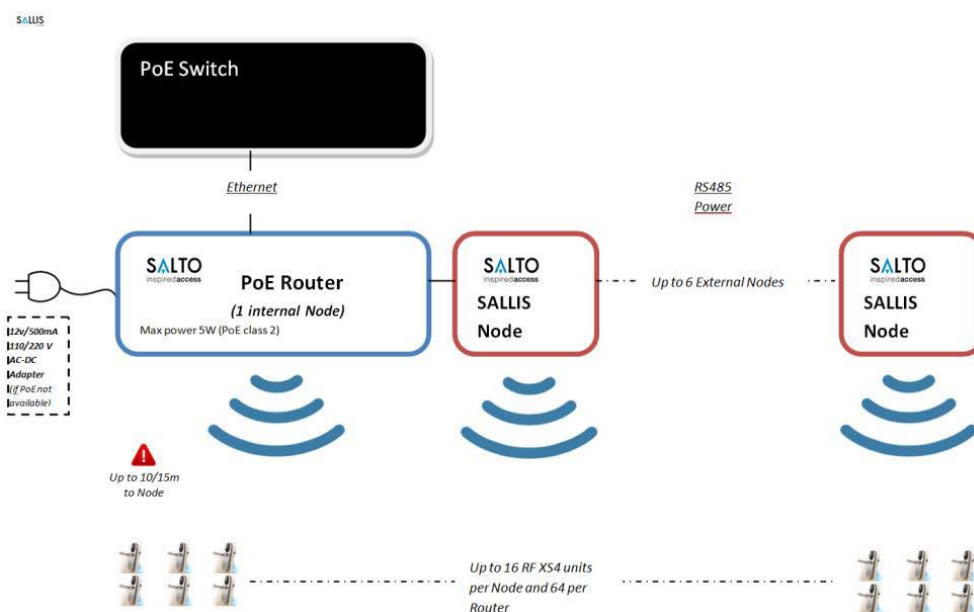
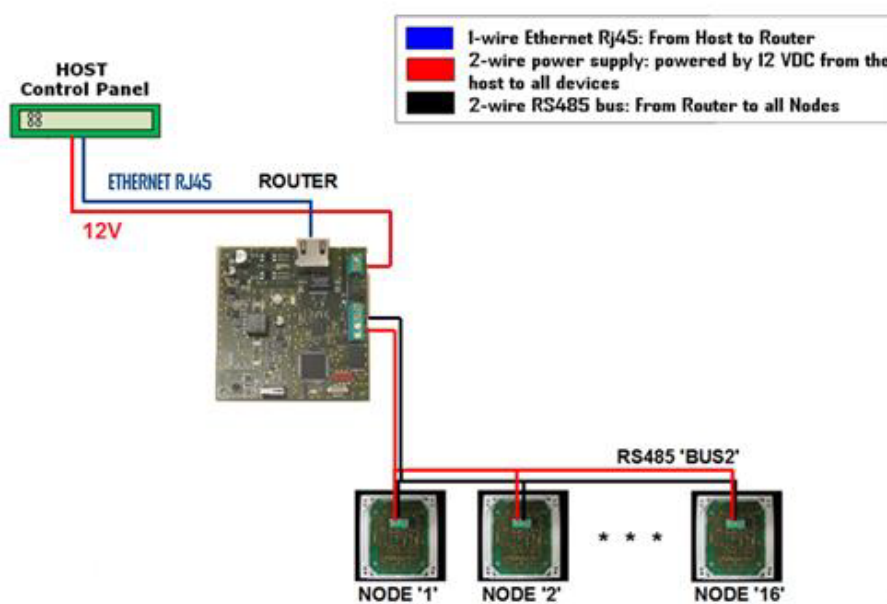
**Implementace a nastavení zámků**  
**Salto Systems Sallis**

**NÁVOD**

[www.aktion.cz](http://www.aktion.cz)

## Zapojení systému Sallis

Do systému Aktion.NEXT (od verze 2.1) byla implementována podpora zařízení SALLIS. Jedná se o výrobek španělské společnosti SALTO. Jde o on-line bezdrátový zámek, který může být dodán v podobě kliky nebo cylindrické vložky. Zámek je kompatibilní s identifikačními kartami Mifare/DESfire a je tedy kompatibilní se snímači řady Aktion eSeries i Aktion.NEXT. Zámek se datové síti připojuje pomocí tzv. Routerů a Nodů. Podporovány jsou pouze PoE routery. Nody jsou připojeny k PoE routeru pomocí sběrnice RS485 a zajišťují komunikaci s jednotlivými zámků. Na nejvzdálenějším Nodu musí být pomocí jumperu aktivován terminační rezistor. Ke každému PoE routeru může být připojeno maximálně 6 Nodů + 1 interní Nod přímo v PoE routeru. Každý Nod může komunikovat maximálně s 16 zámků. Jeden PoE router dokáže obsluhovat prostřednictvím Nodů až 64 zámků. Vzdálenost Nodu a zámku je maximálně 10 m.



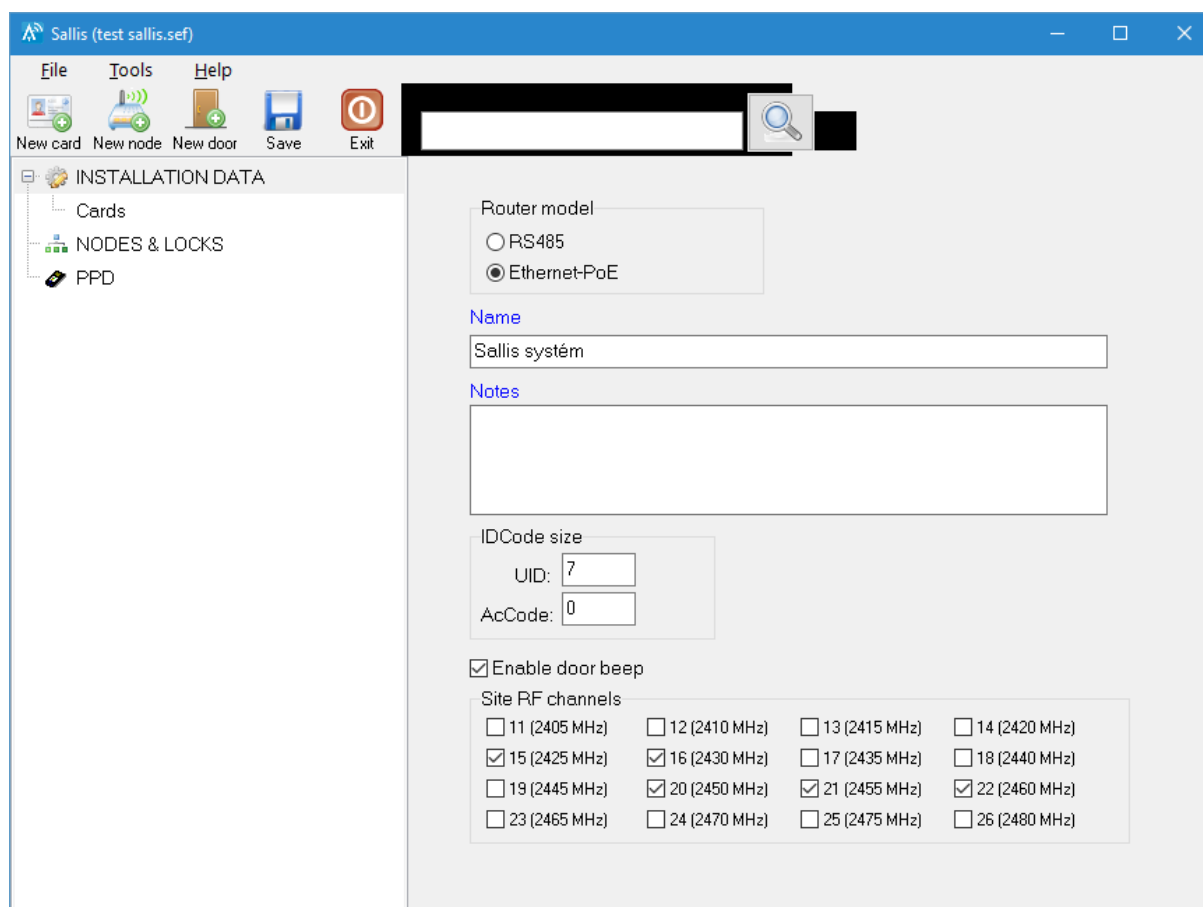
## Konfigurace systému Sallis

Konfigurace PoE routerů a Nodů probíhá mimo systém Aktion.NEXT a sice pomocí konfiguračního programu Sallis.exe (dodává výrobce Salto) a prostřednictvím konfigurační jednotky PPD.

V konfiguračním programu založte nový projekt a postupně vytvořte záznamy pro jednotlivé Nody a zámky. Pokud budete mít v systému více PoE routerů, musíte pro každý PoE router založit nový projekt.

V sekci INSTALLATION DATA zadejte název systému a zvolte IDCode size, což je velikost používaných identifikačních karet. **Podporovány jsou karty Mifare a Desfire, zadejte UID 7 a AcCode 0.** UID 7 znamená, že se bude pracovat se 7 Byty čísla karty. Dále můžete zvolit, zda mají zámky potvrzovat činnost pípnutím a na jakých kanálech bude probíhat komunikace mezi Nody a zámky.

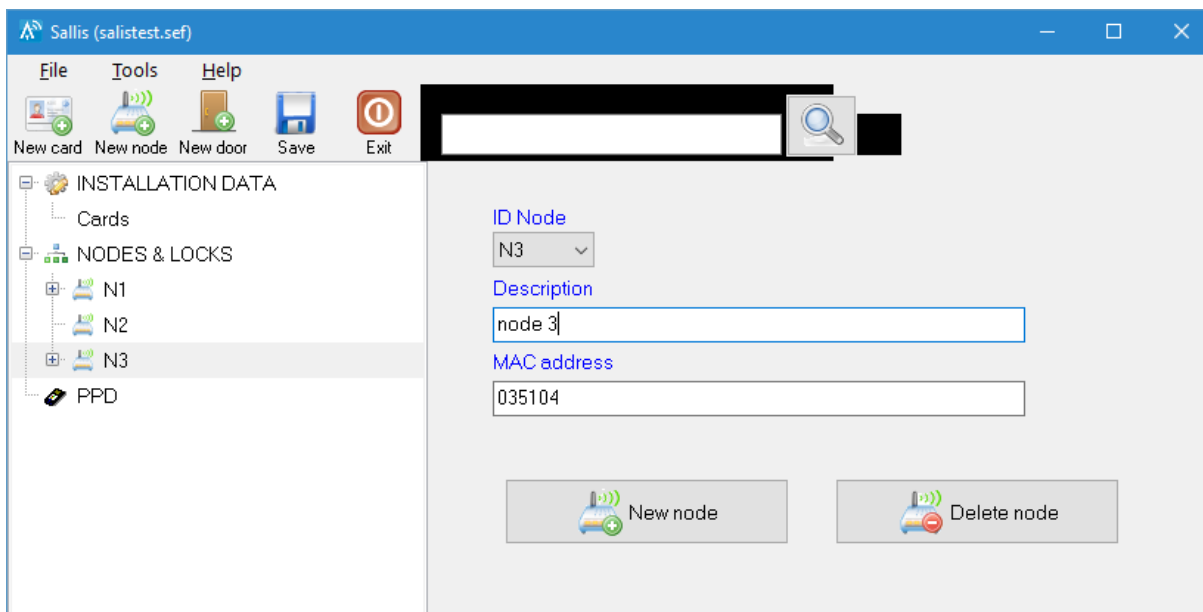
Router model přepněte na **typ Ethernet PoE**. Model RS485 není v systému Aktion podporován.



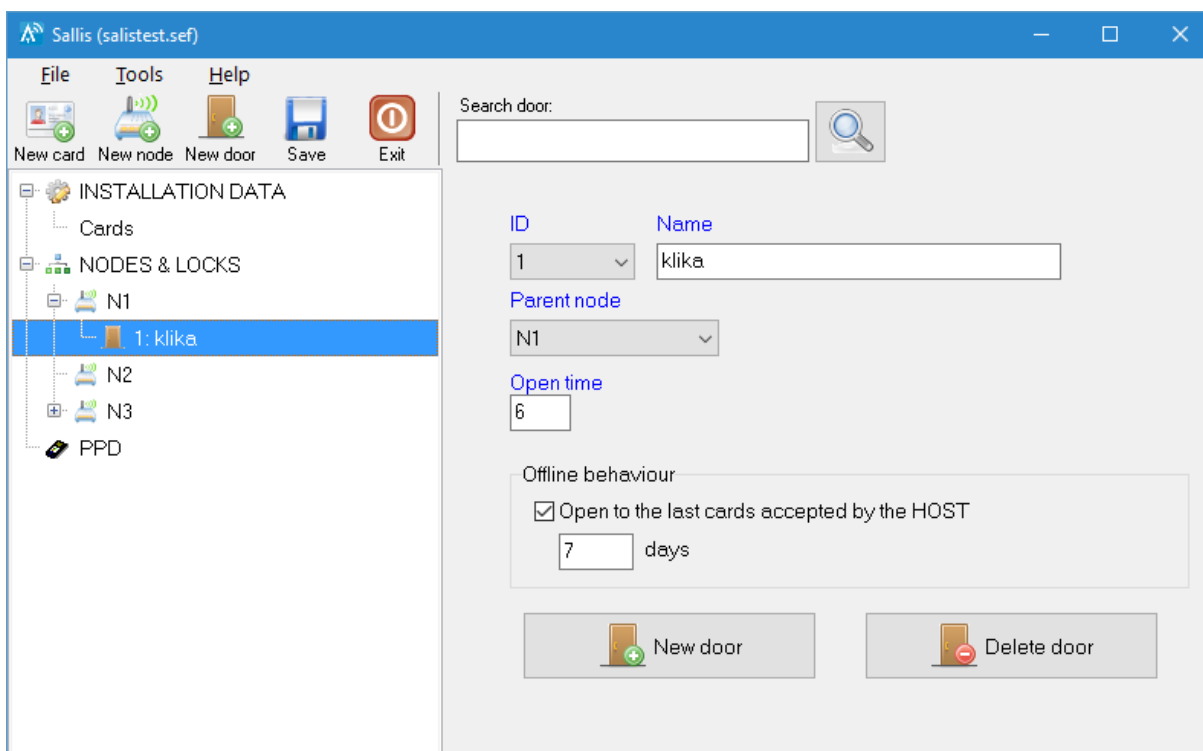
### Důležitá upozornění:

- V názvech projektů, Nodů a zámků **nepoužívejte diakritiku a mezery!**
- Vytvořený projekt, pomocí kterého nahraje zámky, **si pečlivě uložte**. Veškeré změny v systému již musíte provádět pouze pomocí tohoto projektu!

V dalším kroku přidejte jednotlivé Nody v systému. Vyplňte ID, poznámku a vyplňte 3 Bytovou MAC adresu (6 hexa číslic), které je uvedena na každém Nodu.

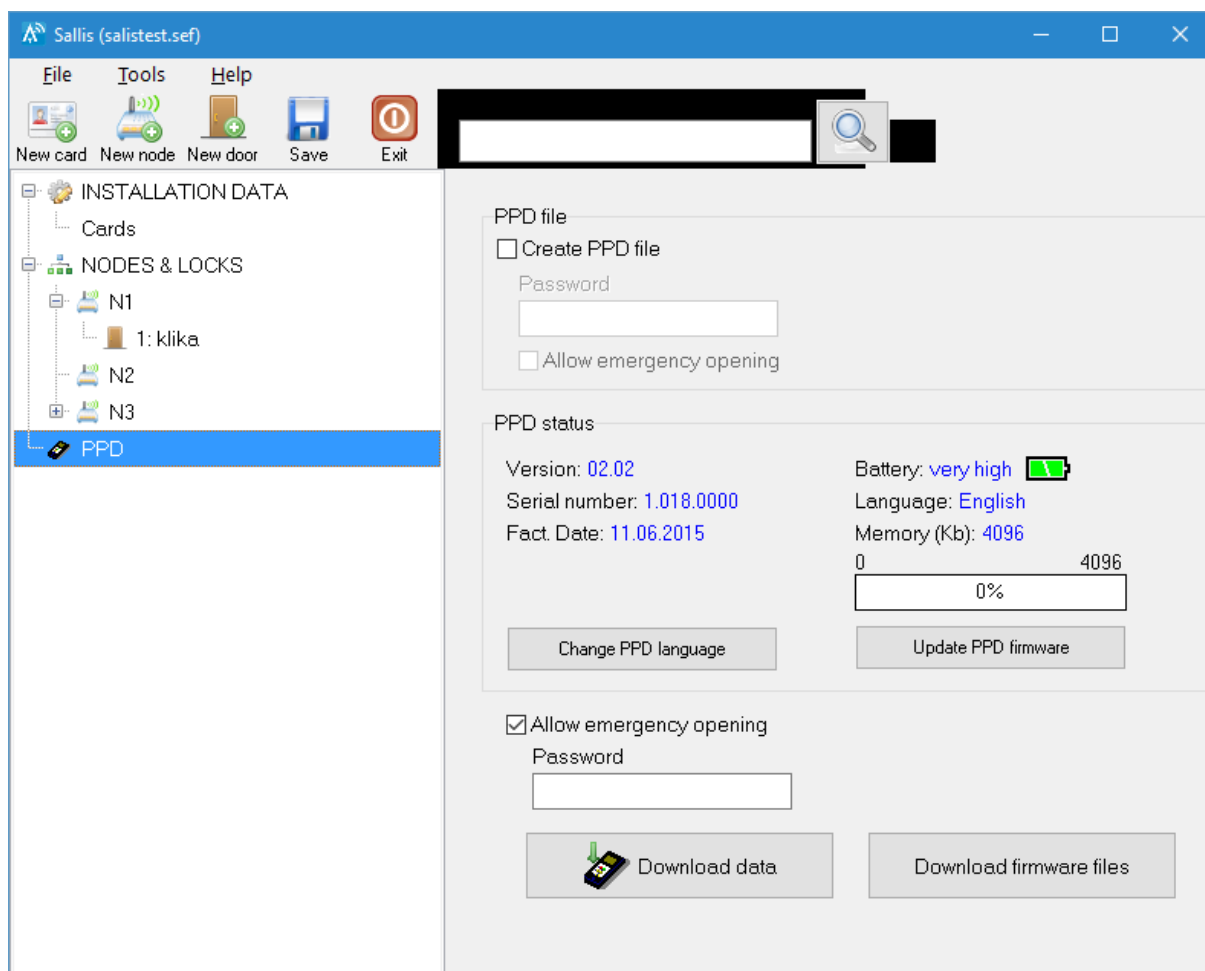


U každého Nodu zadejte jednotlivé zámků. Každý zámek má svoje **ID**, což je adresa, kterou použijeme při konfiguraci v **Aktion.NEXTu**. Zámek si pojmenujte, vyberte jeho Nod, se kterým má komunikovat, zadejte výchozí čas pro odblokování a počet dní pro vyhodnocení OffLine karet. Čas pro odblokování a počet dní pro vyhodnocení OffLine karet se nastavuje také v **Aktion.NEXTu** u adresového bodu.



**Upozornění: V názvech projektů, Nodů a zámků nepoužívejte diakritiku a mezery!**

Přes USB připojte konfigurační PPD jednotku. V SW Sallis přejděte do sekce PPD a zvolte Download data. Tím se celý projekt zapíše do konfigurační jednotky.

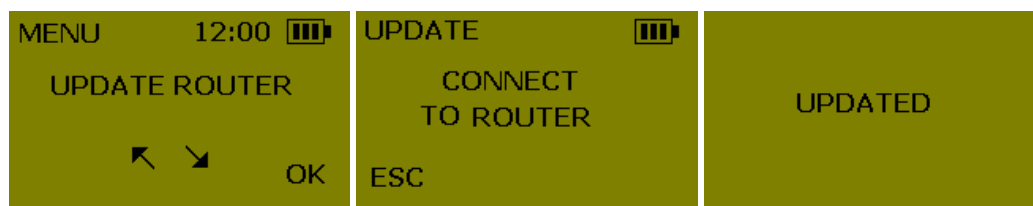


**Data jsou v konfigurační jednotce platná po dobu 15 dní !!**

Projekt si uložte na bezpečné místo. Pomocí tohoto projektu v budoucnosti musíte provádět veškeré změny v systému.

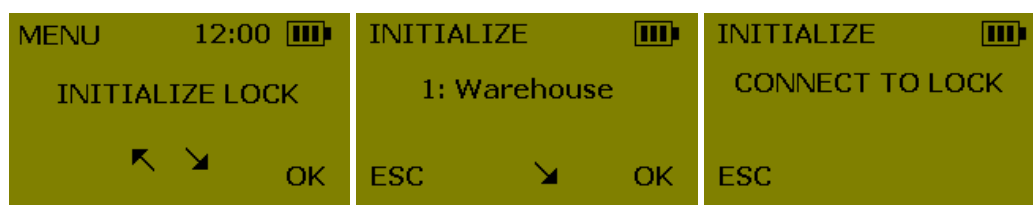
## Konfigurace PoE routeru a jednotlivých zámků

Zapněte PPD a vyberte UPDATE ROUTER. Připojte PPD k routeru a stiskněte OK.



V případě, že se objeví chyba „ERROR DOESN'T BELONG TO THE SYSTEM“ opakujte předešlé kroky s tím, že na routeru budete mít stisknuté tlačítko CLR.

Nyní u každého zámku proveďte inicializaci. V PPD vyberte INICIALIZATE LOCK, poté v menu vyhledejte příslušný zámeček, stiskněte OK a připojte PPD k zámku. Zámeček po úspěšné konfiguraci zeleně zabliká.



V případě, že se objeví chyba „ERROR DOESN'T BELONG TO THE SYSTEM“ opakujte předešlé kroky s tím, že na zámku budete mít stisknuté tlačítko CLR (musíte demontovat vnitřní štít).

## Síťová konfigurace PoE routeru

PoE router musí mít nastavenou IP adresu, bránu a masku ze správného síťového rozsahu.

Po zapnutí PoE routeru vyčkejte několik vteřin, až se na routeru rozsvítí zelená LED. Router je pak připraven k provozu.

Pro zpřístupnění nastavení přes vestavěný webserver proveďte následující: na zapnutém routeru, ve stavu kdy svítí zelená LED, stiskněte CLR tlačítko po dobu 5 vteřin. Rozsvítí se oranžová LED a router se přepne do konfiguračního módu na dobu 10 minut. Router je v tomto stavu dostupný na adrese <http://192.168.0.234>.

Ve webovém rozhraní nastavte komunikační port, IP adresu, bránu a masku anebo zvolte DHCP. Můžete také zadat síťové jméno routeru. Pokud PoE router také dříve komunikoval pomocí šifrovaného protokolu, přepněte zaškrtnutím Return to plain mode komunikaci do nezašifrovaného módu, který je v Aktion.NEXT podporován. Nastavení uložte pomocí tlačítka Send.

Konfigurační mód můžete také kdykoliv opustit krátkým stisknutím tlačítka CLR na PoE routeru.

← → http://192.168.0.234/ Sallis Router Web Server
⌵ ⌵ ⌵ ⌵

## SALLIS ROUTER

**MAC Number:**  
000A830221D2

**Port configuration:**

Port Number for communication between Host and Router:  
1234

Write a new value? (Max. 4 digits):

**DHCP Configuration:**

DHCP status:  
 Enabled  Disabled

**IP static configuration:**

(Only used when DHCP Disabled)

Static IP Address:  
192.168.100.199

Static IP Gateway:  
192.168.100.104

Static IP NetMask:  
255.255.255.000

Write new values?:

static IP Address:  .  .  .

Static IP Gateway:  .  .  .

Static IP NetMask:  .  .  .

**Router Name:**

(Only used when DHCP Enabled)

Name of 'Sallis Router':  
sallis\_\_000A830221D2

Write a new value? (Max. 30 alphanumeric characters):

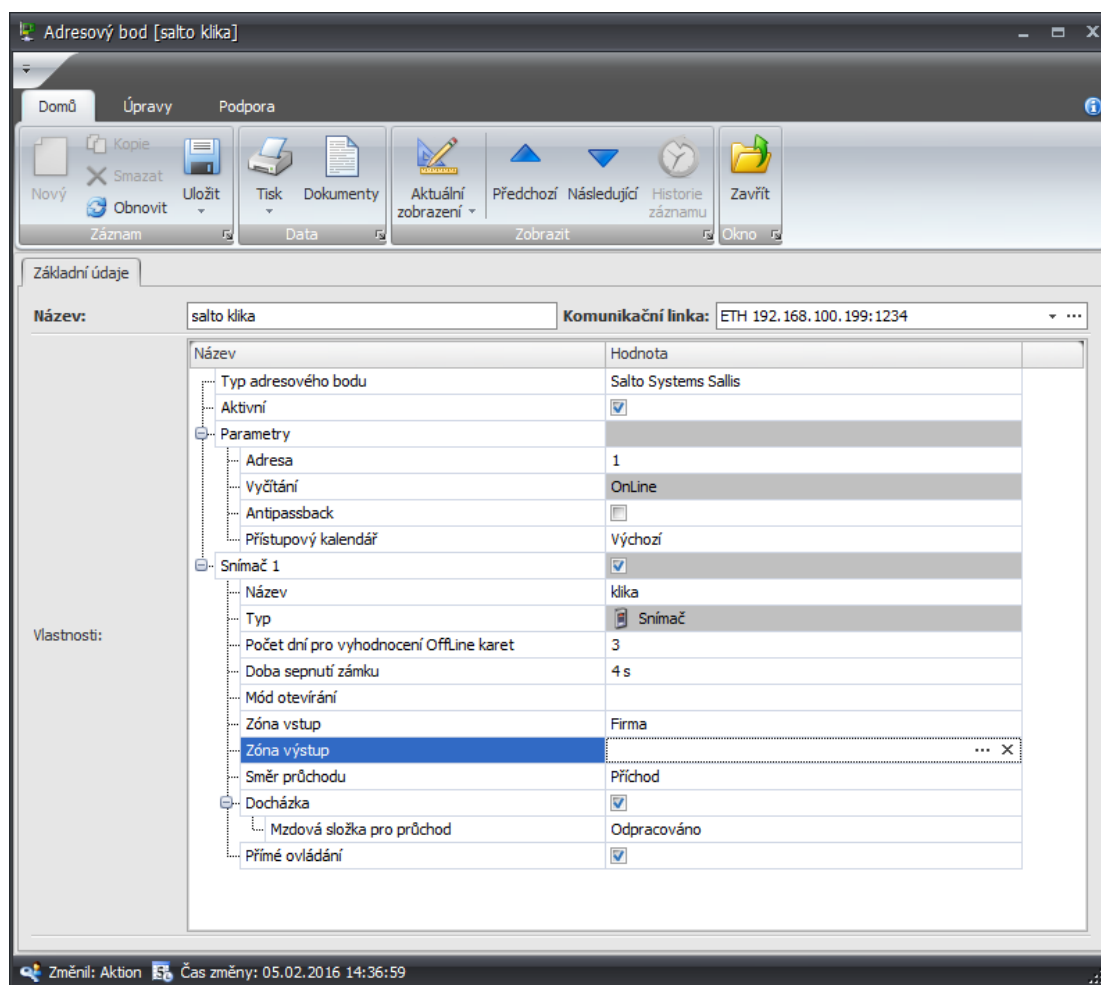
**Router Encryption:**

Return to Plain Mode?:  
 Yes  No

## Konfigurace adresových bodů v Aktion.NEXT

Zámky Salto Systems Sallis jsou v Aktion.NEXT zadávány jako adresové body. Každý zámek je zadán jako samostatný adresový bod. Musí být zadána komunikační linka se správně zadanou **IP adresou** a **portem** PoE routeru. Důležitým parametrem je **adresa**, kam se vyplní ID zadávané u jednotlivých zámků v konfiguračním SW Sallis. Kromě ostatních parametrů vyplňte **Dobu sepnutí zámku** a **Počet dní pro vyhodnocení OffLine karet**. V případě Offline provozu se budou karty vyhodnocovat v seznamu karet, které byly dříve vpuštěny, maximálně však před X dnů. Pokud zadáte do Počtu dní 0, nebudou se vyhodnocovat dříve zaznamenané karty a systém bude v případě Offline provozu vyhodnocovat pouze bezpečnostní karty. Do každého Sallis zámku může být nahráno až 20 Bezpečnostních identifikačních karet. Příznakem Bezpečnostní karta může být označena jakákoliv identifikační karta osoby zaškrtnutím příslušné volby v detailu karty. V případě, že je v systému Aktion nakonfigurováno více bezpečnostních karet, než umožňuje systém Sallis uložit, použije se 20 karet s nejnižším vnitřním číslem.

Zámky Sallis mohou být z Aktion.NEXT ovládány manuálně z HW struktury pomocí Přímého ovládání. Můžete je jednorázově odblokovat (odemknout), odblokovat trvale nebo trvale zablokovat (zamknout). Pro zámky Sallis lze také použít módy otevírání, které mohou nastavovat odblokování (odemčení) nebo zablokování (zamknutí) na předem zadanou dobu. Použití Přímého ovládání nebo Módů otevírání čerpá licenci na přístupové adresové body.





## Funkce zámků Salto Systems Sallis (kliky)

### Office mód (funkční pouze v online režimu)

Tento mód slouží pro odblokování zámků (např. v pracovní době). Nastavení tohoto módu provedete stisknutím, podržením kliky a přiložením platné karty ke čtečce karet. Poté není potřeba přikládat kartu pro otevření dveří a zámek je do zrušení stále odblokován. Pro zrušení módu je postup stejný.

### Soukromý mód (funkční pouze v online režimu)

Soukromý mód funguje přesně naopak. Zámek zůstane zablokovaný i po přiložení platné karty ke čtečce karet. Pro nastavení módu stačí stisknout tlačítko umístěné pod klikou. Zámek odblokuje pouze stisknutím kliky zevnitř.

